

Tijdhof Consulting Technotes

*Draadloze adapters toevoegen
aan uw SpeedTouch 585(i) / 716(i)v5 WL*

Tijdhof Consulting - 30 december 2005



Draadloze adapters aan uw ST585(i)/ST716 toevoegen

Uw SpeedTouch draadloze client-adapters kunnen in één keer worden geïnstalleerd middels de installatiewizard die u kunt vinden op de bijgeleverde CD of kunt downloaden op www.speedtouch.nl.

Indien u uw SpeedTouch al heeft geconfigureerd en een nieuwe wireless adapter aan uw netwerk wilt toevoegen gaat u op onderstaande wijze te werk.

Check éérst het volgende:

1. zorg dat de SpeedTouch is aangeschakeld en werkt
2. zorg dat de SpeedTouch staat ingesteld als DHCP-server (standaard)
3. zorg dat u de draadloze adapter (USB-stick, PCI-adapter, PCMCIA-adapter, mini-PCI of extern) die u wilt gebruiken succesvol op uw computer heeft geïnstalleerd
4. zorg ervoor dat u de beveiligingsinstellingen die uw SpeedTouch gebruikt (geen, WEP- of WPA-encryptie) ook worden gebruikt voor de draadloze adapter; gebruik hierbij **dezelfde pass-phrases / toegangscode**s.
5. zorg dat u bij de configuratie van uw wireless adapter het SSID van uw SpeedTouch gebruikt (bv. SpeedTouchECB3BD of een zelfgekozen SSID).
6. Controleer via hoe de Access Control List (ACL) van uw SpeedTouch is ingesteld. Hiertoe gaat u op de configuratiepagina naar [Home Network] en klikt u op de naam van het Access Point [WLAN:.....]. In het volgende scherm ziet u dan de instellingen van uw Access Point.



SpeedTouch - Microsoft Internet Explorer

Bestand Beveiligen Beeld Favorieten Extra Help

Vorga Zoeken Favorieten

Adres http://10.0.0.128/cgi-bin/_j_cgi?ce=18be0380+281+1&name=WLAN+SpeedTouchAC2588 Ga naar

Google - handytone pbx Zoeken PageRank is geblokkeerd Spelling controleren Opties handytone pbx

speedtouch™

[Administrator]
Home > Home Network > Interfaces > WLAN: SpeedTouchAC2588 Overview | Details | Configure | Help

Your DSL connection is down. Verify that your SpeedTouch is correctly connected to your phone line. If the problem persists, check your documentation.

Wireless Access Point - SpeedTouchAC2588

- Configuration
 - Interface Enabled: Yes
 - Physical Address: 00:11:95:6f:81:9D
 - Network Name (SSID): SpeedTouchAC2588
 - Interface Type: 802.11b/g
 - Actual Speed: 54 Mbps
 - Channel Selection: Auto
 - Region: Europe
 - Channel: 6
 - Allow multicast from Broadband Network: Yes
- Security
 - Broadcast Network Name: Yes
 - Allow New Devices: New stations are allowed (via registration)
 - Use WEP Encryption: No
 - Use WPA-PSK Encryption: No

Pick a task...

- Configure WDS
- Search for wireless devices

A THOMSON BRAND

Gereed Internet

Instellen van de ACL - Access Control List:

- **New stations are allowed (automatically)**

Dit is de standaard-instelling: WLAN-adapters met de juiste beveiligingsinstellingen worden automatisch toegelaten. Zorg dus dat u uw adapter heeft geïnstalleerd en goed heeft geconfigureerd. Lukt het niet, zet dan eerst de beveiliging (WEP/WPA) van uw SpeedTouch uit om te testen of u de adapter goed heeft geïnstalleerd.

N.B.: als deze instelling actief is, zal er geen [Search for Wireless Devices] zichtbaar zijn, er zijn immers geen restricties.

- **New stations are allowed (via registration)**

Als u deze instelling heeft gekozen kunt u nieuwe adapters toevoegen via de functie [Search for Wireless Devices] op de SpeedTouch Configuratiepagina. Alléén voor de SpeedTouch 585: u kunt WLAN-adapters ook toevoegen door de registratiebutton aan de voorzijde 2 seconden ingedrukt te houden; de WLAN-led gaat dan afwisselend rood en groen knipperen als teken dat er naar adapters wordt gezocht. Deze zoekactie duurt 1 minuut. N.B.: drukt u 10 seconden of meer op de registratiebutton, dan wordt uw Access Point uitgeschakeld en gaat de LED uit. Schakel hem op dezelfde wijze weer aan.

N.B.: als deze instelling actief is, zal er wel [Search for Wireless Devices] zichtbaar zijn, u kunt met dit commando zelf aangeven wanneer de SpeedTouchop zoek moet gaan naar clients / adapters in de buurt.

- **New stations are not allowed**

Met deze instelling worden er geen (nieuwe) WLAN adapters toegevoegd. Als uw Wireless Network compleet is, is deze instelling dus de meest veilige.



Het registreren van een nieuwe draadloze adapter:

1. ga naar de SpeedTouch configuratiepagina
2. Open menu Home Network > Devices
3. Bij Pick a task..., kies Search for wireless devices.
4. De SpeedTouch gaat op zoek naar draadloze cliëntadapters die zijn voorzien van de beveiligingscodes van de SpeedTouch (indien u de beveiliging van het SpeedTouch Access Point heeft aangeschakeld).
5. De SpeedTouch brengt u naar menu Home Network - het nieuwe draadloze station wordt getoond naarst de naam van het SpeedTouch WLAN.
6. Klik op de naam van het nieuwe draadloze station en kies Configure.
7. Kies Allowed on WLAN en klik vervolgens op Apply.
8. De draadloze cliëntontvanger is nu toegevoegd aan de SpeedTouch en zal altijd worden toegelaten indien hij contact maakt met de SpeedTouch.

Bron: manual ST716v5, hs. 2.3.2 t/m 2.3.4 > <http://www.speedtouch.nl/documents.html>

Alléén voor SpeedTouch 585: registratie via registration button!

De SpeedTouch 585(i) is tevens voorzien van een handige registration button aan de voorzijde. Als u deze button indrukt gedurende tenminste 2 seconden gaat uw SpeedTouch 585(i) zelf op zoek naar Wireless Clients die geconfigureerd zijn voor aanmelding op uw SpeedTouch 585(i). Dit betekent:

- voorzien van de juiste SSID
- voorzien van de juiste WEP of WPA-encryptiegegevens

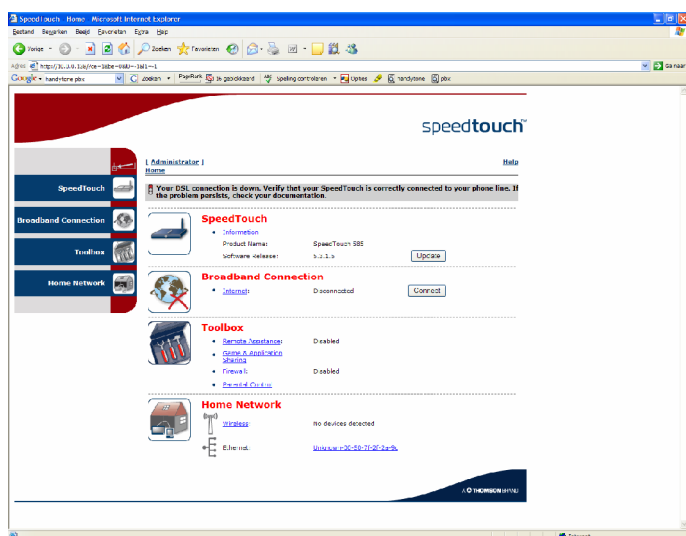
Als uw SpeedTouch 585(i) een wireless adapter aantreft die aan deze voorwaarden voldoet, dan zal deze aan de lijst met toegestane adapter worden toegevoegd. Deze scan-status van uw SpeedTouch 585(i) kunt u herkennen doordat de WLAN LED achtereenvolgens groen en rood knippert. Na één minuut wordt deze scan-status afgesloten en wordt de lijst met toegestane adapters weer gelockt. Het WLAN LED gaat weer branden in de kleur die overeenstemt met uw beveiligingsmethode (groen - WPA, oranje – WEP of rood - GEEN).

LET OP: indien u de registratieknop aan de voorzijde langer dan 10 seconden ingedrukt houdt, wordt uw Wireless Access Point uitgeschakeld, en heeft u GEEN mogelijkheid meer om wireless te werken. U schakelt het Access Point op dezelfde manier weer aan. Of uw Access Point aan of uit is, kunt u zien doordat de WLAN LED al dan niet brandt.

Bron: manual ST585, hs. 2.2.4 – pagina 30 > <http://www.speedtouch.nl/documents.html>



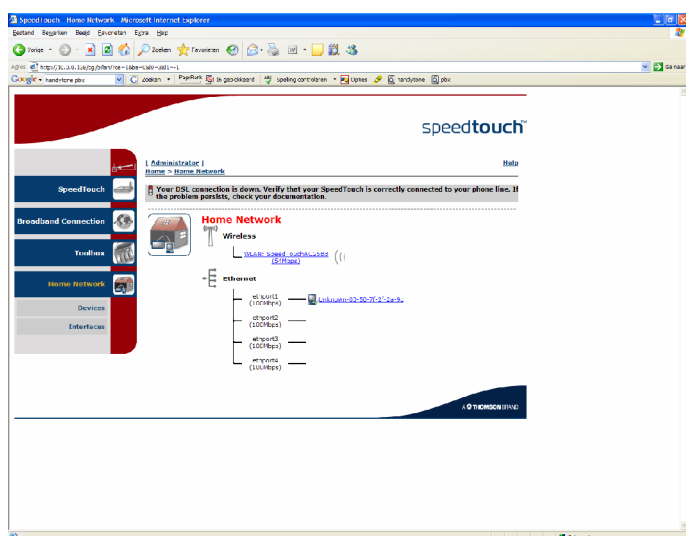
Geïllustreerde toelichting



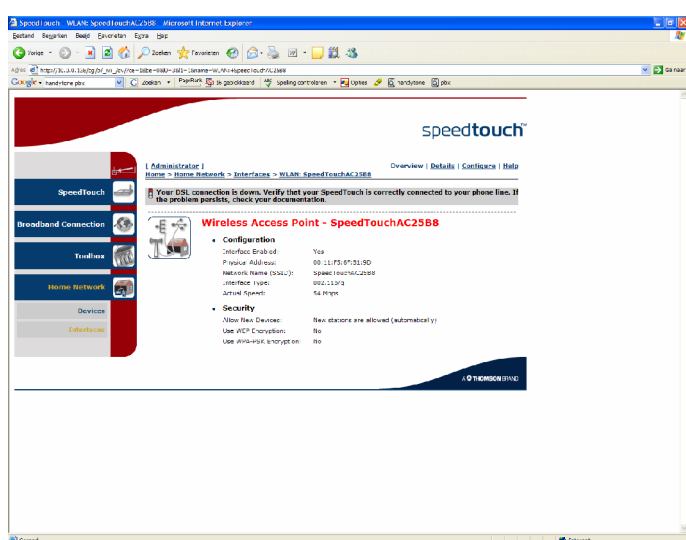
Log in op uw SpeedTouch. U komt in het hoofdscherm.

Ga in het menu naar [Home Network].

(Of klik midden onderaan op de link [wireless] om direct naar de instellingen van uw Wireless Network te gaan > u komt direct bij scherm 3 van deze handleiding terecht)



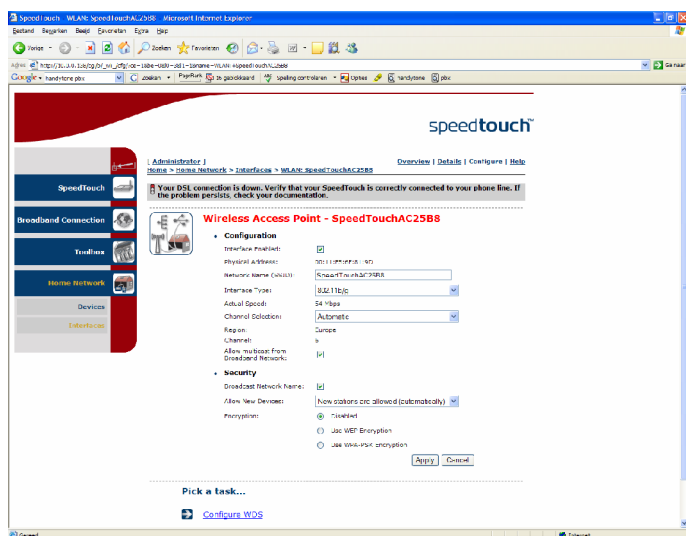
Via menu [Home network] komt u op de afgebeelde pagina terecht. Klik hier op de link [WLAN:...] om de instellingen van uw Wireless Network op te vragen.



U krijgt een overzicht van de instellingen te zien.

Onderaan, bij Security, ziet u uw beveiligingsinstellingen en de instellingen van de Access Control List.





Om de instellingen van uw Access Point / Wireless Network te wijzigen kiest u in het menu rechtsboven de optie [Configure]. Vervolgens kunt u alle instellingen naar uw wensen aanpassen.

Deze informatie wordt u aangeboden door:

Tijdhof Consulting | kennis in praktijk
Sylviuslaan 2
9728 NS GRONINGEN

sales@tijdhof.nl

www.tijdhof.com
www.callvoip.nl
www.thuiswerkshop.nl

