

Tijdhof Consulting Technotes

*Creëer een Extended Network met de
SpeedTouch 585(i) + SpeedTouch 180
of
SpeedTouch 716(i)v5 WL + SpeedTouch 180*

Tijdhof Consulting - 13 november 2005



Het bereik van uw ST585(i)/716(i)v5 WL uitbreiden

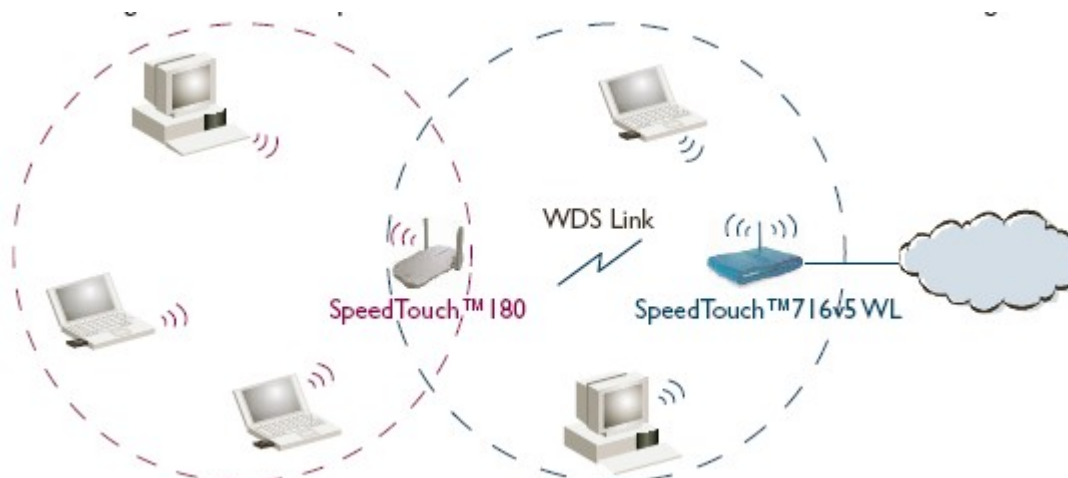
Introductie: wat is WDS en hoe werkt het?

De SpeedTouch 585(i) en 716(i)v5 WL zijn uitgerust met WDS (Wireless Distribution System). Dit betekent dat het bereik van uw SpeedTouch kan worden uitgebreid door het door één of meer WDS-apparaten te laten versterken (repeaten). SpeedTouch biedt hiervoor het SpeedTouch 180 Access Point. U kunt tot 4 repeaters op de SpeedTouch 585 / 716 aanmelden.

WDS maakt het mogelijk om datapakketjes te laten passeren van één Wireless Access Point naar een volgend Access Point, net alsof deze Access Points met draad zijn verbonden. Deze communicatie vindt echter zonder bedrading plaats: het versterkende Access Point vangt de signalen draadloos op van de SpeedTouch 585(i) of ST716. Aldus kan de eigenschap WDS het bereik van uw SpeedTouch geheel conform uw wensen en eisen vergroten.

Repeaters vergroten het bereik van uw draadloze netwerk, maar voeren twee simultane taken uit waardoor de throughput, en dus uw bandbreedte, wordt gereduceerd.

Deze situatie kan als volgt worden geïllustreerd:



Checks en tips vóóordat u begint:

1. zorg dat u over een SpeedTouch 585/716 en een SpeedTouch 180 beschikt
2. zorg dat beide apparaten aan staan en werken, en zorg ervoor dat:
 - beide apparaten dezelfde WEP-key gebruiken als WEP aanstaat
 - beide apparaten op hetzelfde, vaste draadloze kanaal staan ingesteld
3. U kunt maximaal 4 repeaters op uw SpeedTouch aansluiten.
4. let op: WPA-encryptie wordt niet ondersteund door WDS!
5. De SpeedTouch en de SpeedTouch 180 als repeater hoeven niet noodzakelijkerwijs beide hetzelfde SSID te gebruiken. Het gebruik van verschillende SSID s dwingt de gebruikers tot het gebruik van een bepaald deel van uw netwerk.

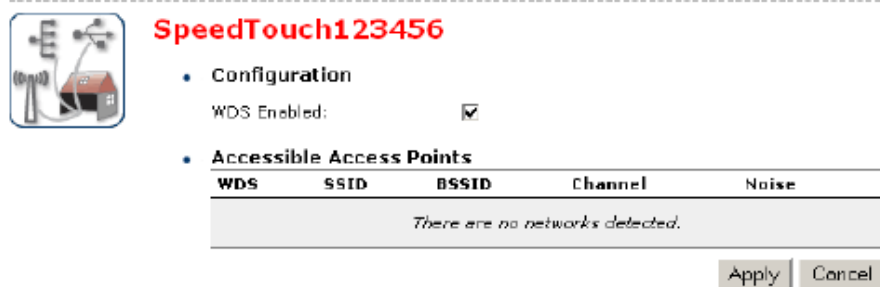


WDS configureren uw extended netwerk operationeel maken:

1. Log in op de configuratiepagina van de SpeedTouch 585/716
2. ga naar menu Home Network
3. Selecteer uw draadloze netwerk.
4. Klik rechts bovenaan op Configure.

Indien u dit nog niet heeft gedaan, zet het draadloze signaal vast op een specifiek kanaal en controleer of de beveiligingsgegevens (geen encryptie of WEP-encryptie) op de SpeedTouch overeenkomsten met die op de repeater.

5. Op de pagina van het Wireless Access Point, ga naar de menulijst Pick a task... list en kies Configure WDS



SpeedTouch123456

- Configuration
 - WDS Enabled:
- Accessible Access Points

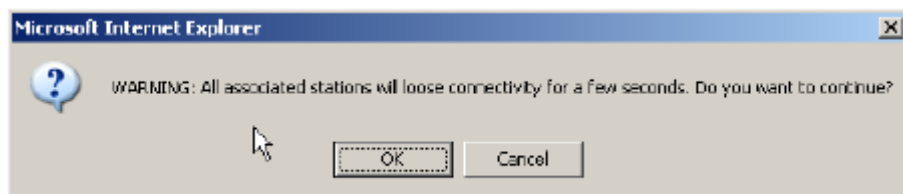
WDS	SSID	BSSID	Channel	Noise
There are no networks detected.				

Apply Cancel

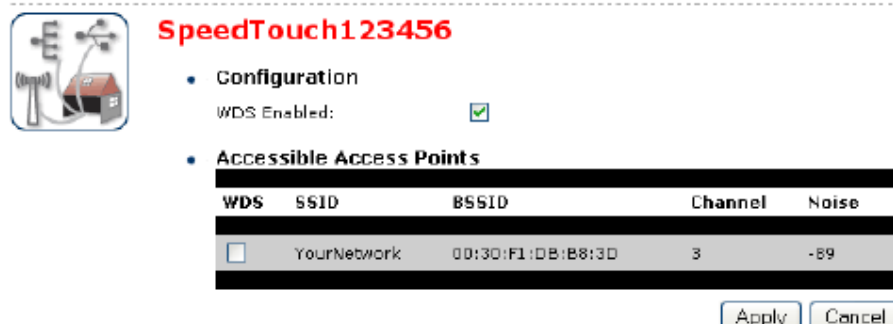
Pick a task...

- [Scan for wireless accesspoints](#)

6. Selecteer WDS Enabled
7. In de menulijst Pick a task... kies Scan for wireless access points
8. Er wordt een waarschuwing getoond, klik op OK.



9. De SpeedTouch gaat de omgeving scannen op zoek naar draadloze Access Points op hetzelfde draadloze radiokanaal
10. Selecteer uw Access Point / repeater in de lijst van toegankelijke Access points en kies Apply.



SpeedTouch123456

- Configuration
 - WDS Enabled:
- Accessible Access Points

WDS	SSID	BSSID	Channel	Noise
<input type="checkbox"/>	YourNetwork	00:30:F1:0B:B8:3D	3	-89

Apply Cancel



Bron: manual ST716v5, hs. 2.3.5 > <http://www.speedtouch.nl/documents.html>

Deze informatie wordt u aangeboden door:

Tijdhof Consulting | kennis in praktijk
Sylviuslaan 2
9728 NS GRONINGEN

sales@tijdhof.nl

www.tijdhof.com
www.callvoip.nl
www.thuiswerkshop.nl

