

Tijdhof Consulting Technotes
*Configuratie van de
SpeedTouch 516(i) en 546(i)*

Tijdhof Consulting - 3 januari 2006



Sylvislaan 2 9728 NS Groningen | Postbus 1040 9701 BA Groningen
Telefoon 050 526 49 33 | Fax 050 526 49 63 | info@tijdhof.nl | www.tijdhof.nl

Configuratie van de SpeedTouch 516(i) / 546(i)

Alvorens u begint: uw modem aansluiten

1. Sluit uw SpeedTouch modem aan op de bijgeleverde adapter en zet het modem aan. De lampjes lichten op en het modem start op. Dit kan enkele seconden duren.
2. Verbind het modem met de ADSL-kabel die uit uw splitter komt.
3. Verbindt het modem met een ethernetkabel met uw computer.

Check: firmware-upgrade en configuratie-wizard

1. Voordat u uw modem configureert voor gebruik is het raadzaam om te controleren of er firmware-upgrades beschikbaar zijn voor uw type SpeedTouch-modem. Nieuwe firmware kan nieuwe functionaliteiten toevoegen en kan eventuele problemen oplossen (raadpleegt u de informatie op www.speedtouch.nl). Gebruik van nieuwe firmware is overigens niet noodzakelijk om uw modem naar behoren te laten functioneren.

Of er nieuwe firmware beschikbaar is kunt u checken op:

<http://www.speedtouch.nl/drivers.html> > kies uw modem/router

2. Voor een zeer eenvoudige configuratie van uw modem kunt u gebruik maken van de SpeedTouch configuratietool (alleen voor Windows-gebruikers). De configuratiewizard kunt u downloaden op de volgende locatie:

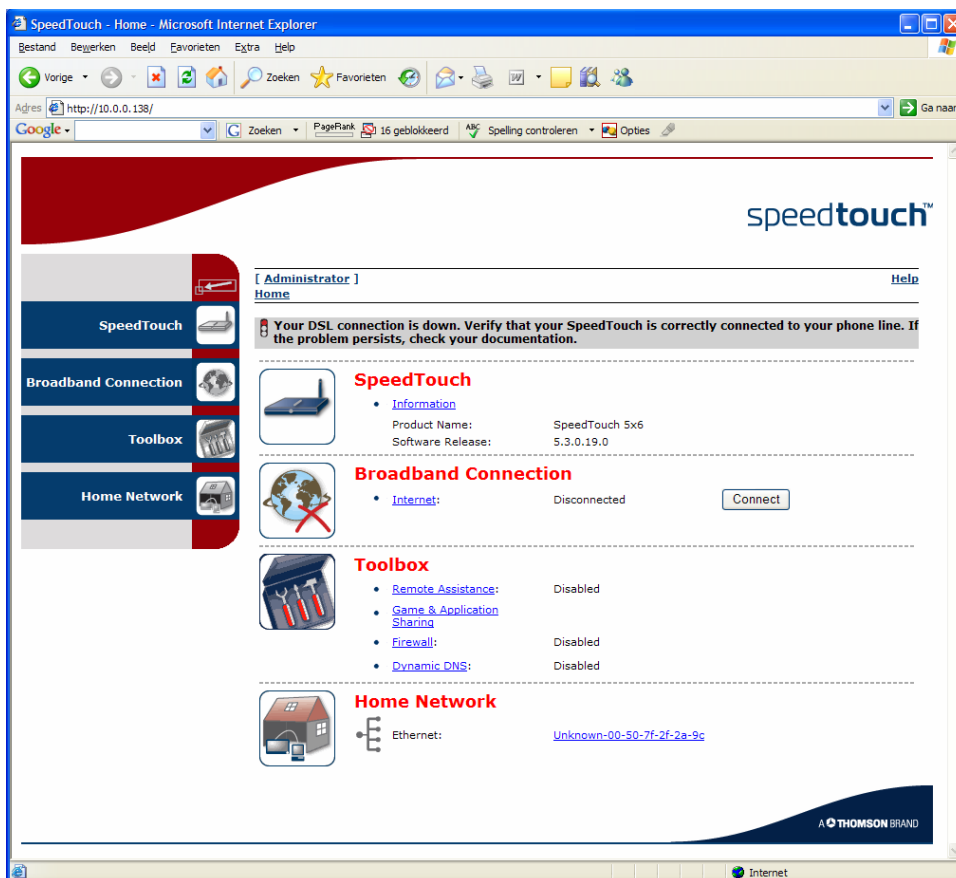
<http://www.speedtouch.nl/drivers.html> > kies uw modem/router

Download u de configuratiewizard naar bv. uw bureaublad, sluit uw modem aan en dubbelklik op het icoon van de wizard op uw bureaublad om de wizard te starten. Volg de aanwijzingen van de wizard op om uw modem te configureren.



Het modem benaderen en handmatig configureren

1. Op de computer die met de SpeedTouch is verbonden opent u uw internetbrowser (Internet Explorer of een ander programma).
2. In de adresbalk typt u het volgende adres in: <http://10.0.0.138>. Dit is één van de adressen waarop u de configuratiepagina van het modem kunt benaderen. Configuratie is noodzakelijk om een internetverbinding te kunnen krijgen. Het volgende scherm verschijnt:

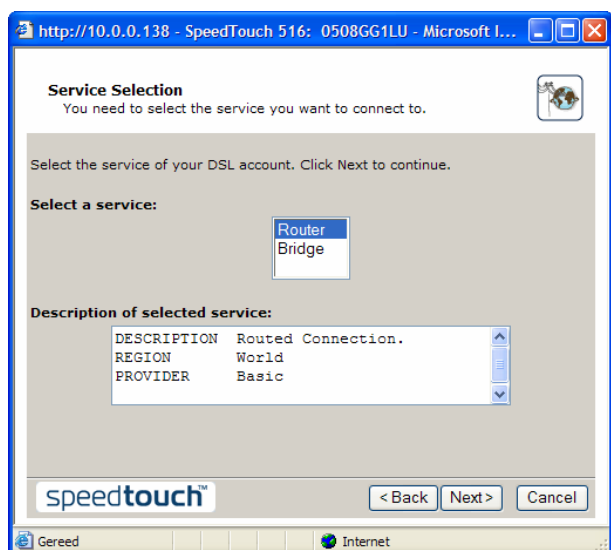


3. Kies in het menu aan de linkerkzijde [SpeedTouch]. Op de pagina die nu verschijnt kiest u onderaan bij [Pick a Task] de optie [Set up].
4. De eigen configuratiewizard van het modem wordt nu gestart, en doorloopt een aantal schermen, die u op de volgende pagina terugziet.

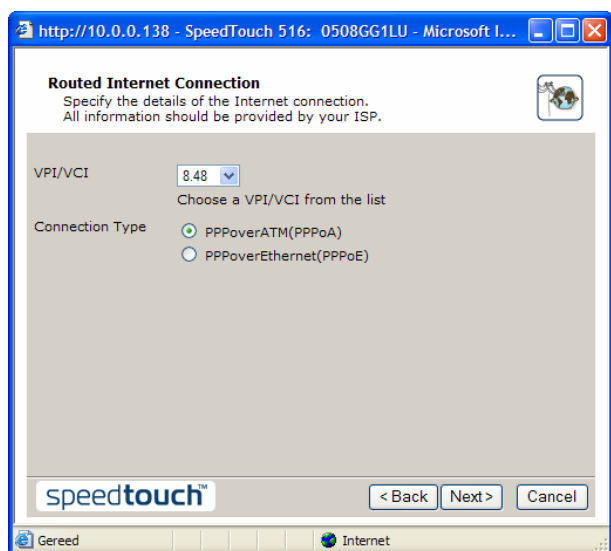




Klik op [Next] om verder te gaan.



Selecteer [Router]



Volg hier de instructies van uw provider.

Toelichting:

- voor KPN* kiest u 8.48.
- voor Tiscali kiest u 0.32
- voor BBNET kiest u 0.35

Kies PPPoA als connection type.

* KPN zijn o.a. KPN Direct ADSL, XS4ALL, Planet, HetNet en Wanadoo.



Internet Account Settings
Specify the details of your Internet Account.
All information should be provided by your ISP.

User Name:
Enter your Internet connection user name.

Password:
Enter your Internet connection password.

Confirm Password:
Re-enter your password.

speedtouch™ < Back Next > Cancel

Vul hier de logingegevens van uw provider in.

Access Control
Specify user name and password to prevent unwanted access to the SpeedTouch management interface.

User Name:
Enter a user name.

Password:
Enter a password.

Confirm Password:
Re-enter the password.

speedtouch™ < Back Next > Cancel

Vul hier een username en password naar uw eigen keuze in. Deze gegevens dienen om op een later tijdstip weer op de configuratiepagina van uw SpeedTouch te kunnen inloggen.

Start configuration ?
Review settings before configuring the SpeedTouch.

The Wizard has enough information to configure your SpeedTouch™. If you want to review or change settings, click Back. Click Start to start configuration.

Settings:

| | |
|-----------------------|--------------------|
| Device: | |
| Name | SpeedTouch 5x6 |
| Serial # | 0508GG1LU |
| Device Configuration: | |
| Region | World |
| Provider | Basic |
| Service | Router |
| Description | Routed Connection. |

speedtouch™ < Back Start > Cancel

Er wordt een overzicht gegenereerd van de instellingen die u hebt gekozen. Indien deze gegevens juist zijn klikt u op [Start] en het modem zal de instellingen uitvoeren en opnieuw opstarten.





Na het opnieuw opstarten zal er een inlogscherm verschijnen waar u de username en password invult om toegang te krijgen tot de configuratiepagina.

N.B.: dit zijn NIET de inloggegevens van uw provider, maar de tweede set inloggegevens die u tijdens de wizard hebt ingevoerd.



Tenslotte verschijnt de mededeling dat u de setup succesvol heeft doorlopen; uw SpeedTouch is nu geconfigureerd.

U kunt op elk gewenst moment vanaf een computer in uw netwerk op de SpeedTouch inloggen door in uw browser te gaan naar adres:

<http://10.0.0.138/>

en hier uw inloggegevens in te vullen (zie vorige scherm).



Bent u onverhoopt uw inloggegevens kwijtgeraakt?

Dan kunt u uw modem resetten door de reset-button aan de achterzijde van het modem met een paperclip of potloodpunt een aantal seconden in te drukken (u ziet het patroon van de LEDs wijzigen).

Het modem gaat terug naar haar fabrieksinstellingen (= zonder password) en u kunt zonder authenticatie inloggen op adres <http://10.0.0.138/>.

N.B.: mocht u uw modem resetten en een oude configuratie terugplaatsen, houd er dan rekening mee dat ook het oude wachtwoord weer wordt hersteld en u alsnog niet bij uw modem zult kunnen komen!

Deze informatie werd u aangeboden door:

Tijdhof Consulting | kennis in praktijk
Sylviuslaan 2
9728 NS GRONINGEN

sales@tijdhof.nl

www.tijdhof.com
www.callvoip.nl
www.thuiswerkshop.nl