

TC Shop Technotes

*Configuratie Access Point - Bridge - Access Point*

Tijdhof Consulting - 31 mei 2005



## Configuratie-uitwerking AP - Bridge AP

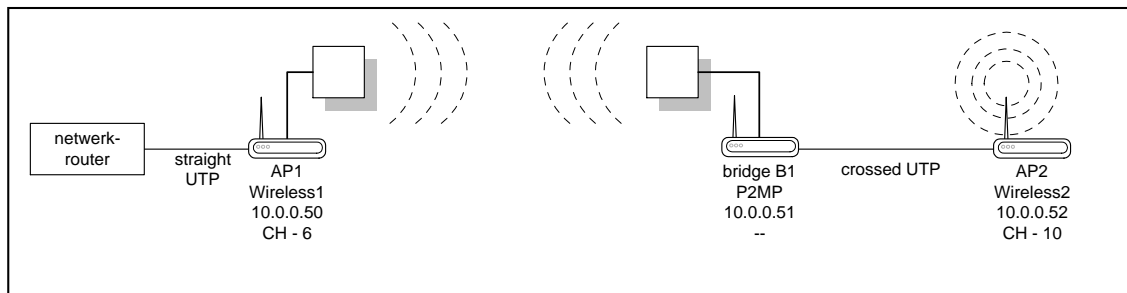
<b>Configuratie-uitwerking AP - Bridge AP</b> .....	<b>1</b>
<i>Configuratie zónder roaming</i> .....	2
<i>AP1 Access Point</i> .....	2
Toelichting .....	2
<i>B1 Bridge</i> .....	5
Toelichting .....	5
<i>AP2 Access Point</i> .....	8
Toelichting .....	8
<i>Configuratie mét roaming</i> .....	11



## Configuratie zonder roaming

Hieronder staan schermprints met de instellingen die nodig zijn voor de volgende configuratie:

- een Access Point (AP1) met antenne (gericht naar de bridge)
- een bridge (B1) voorzien van antenne (gericht op AP1) die het signaal van AP1 opvangt
- een Access Point (AP2) dat met een crossed UTP kabel op de bridge (B1) is aangesloten en dat het signaal rondom zendt met de eigen antenne.



Deze configuratie is door ons getest, hieronder staan de test-instellingen.

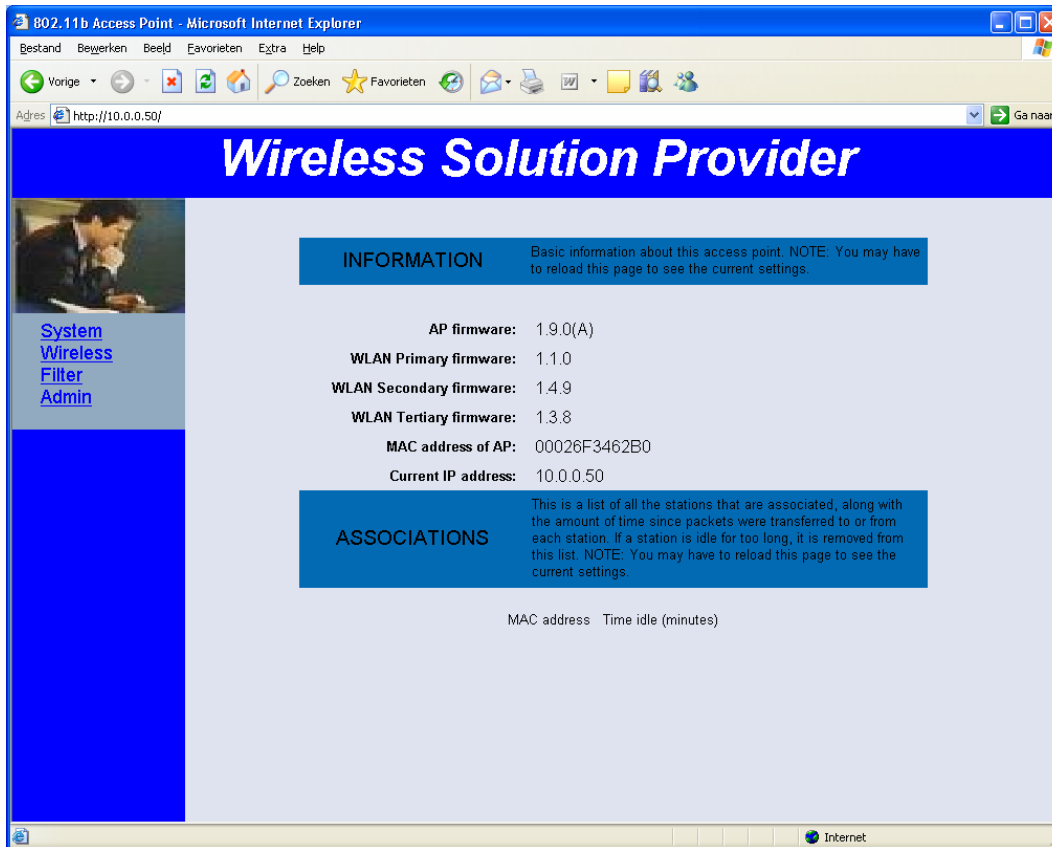


### AP1 Access Point

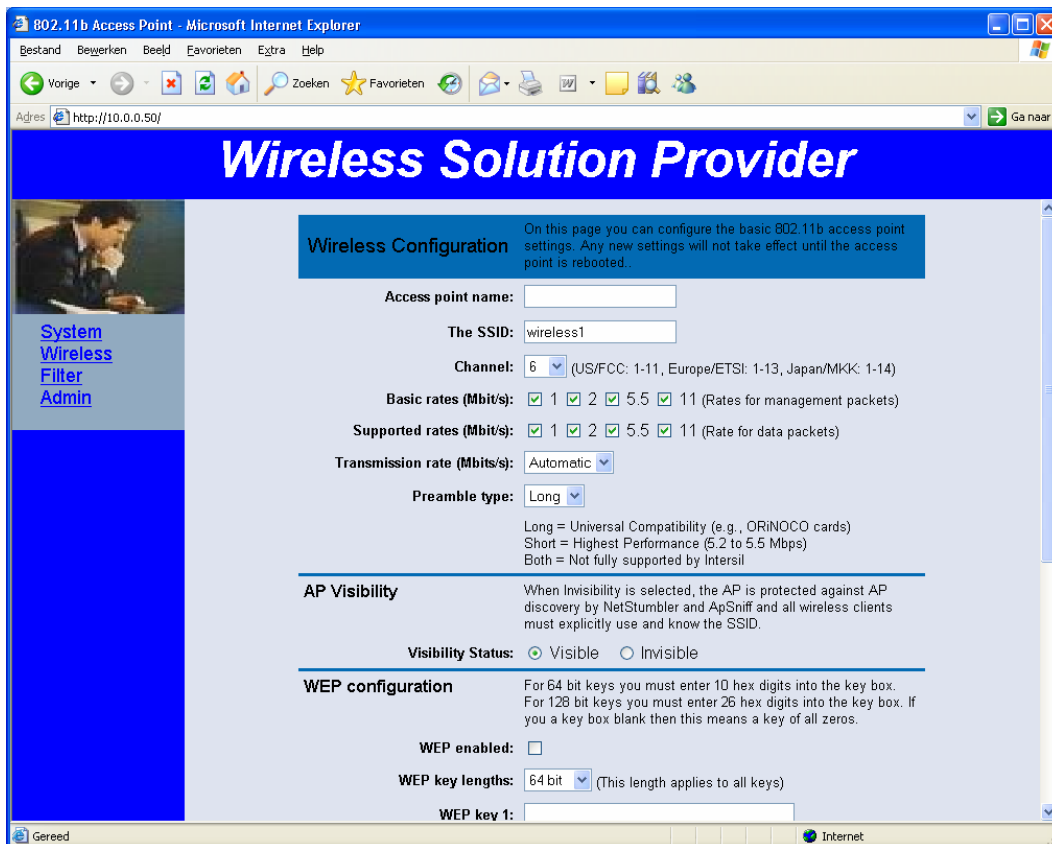
#### Toelichting

Dit Access Point (SENAO 2611CB3+D 200mW) is aangesloten op het netwerk / de breedbandvoorziening. De eigen antenne van de SENAO is vervangen door een 1,5 meter HDF400 antennekabel met geïntegreerde RP-TNC connector, en daarop is een SENAO SAP2418 18dBi flatpanel antenne aangesloten, gericht op het de Bridge.

IP-adres	10.0.0.50
Ingesteld als	Access Point
SSID	Wireless1
Kanaal	6
Gateway	IP-adres modem / netwerk

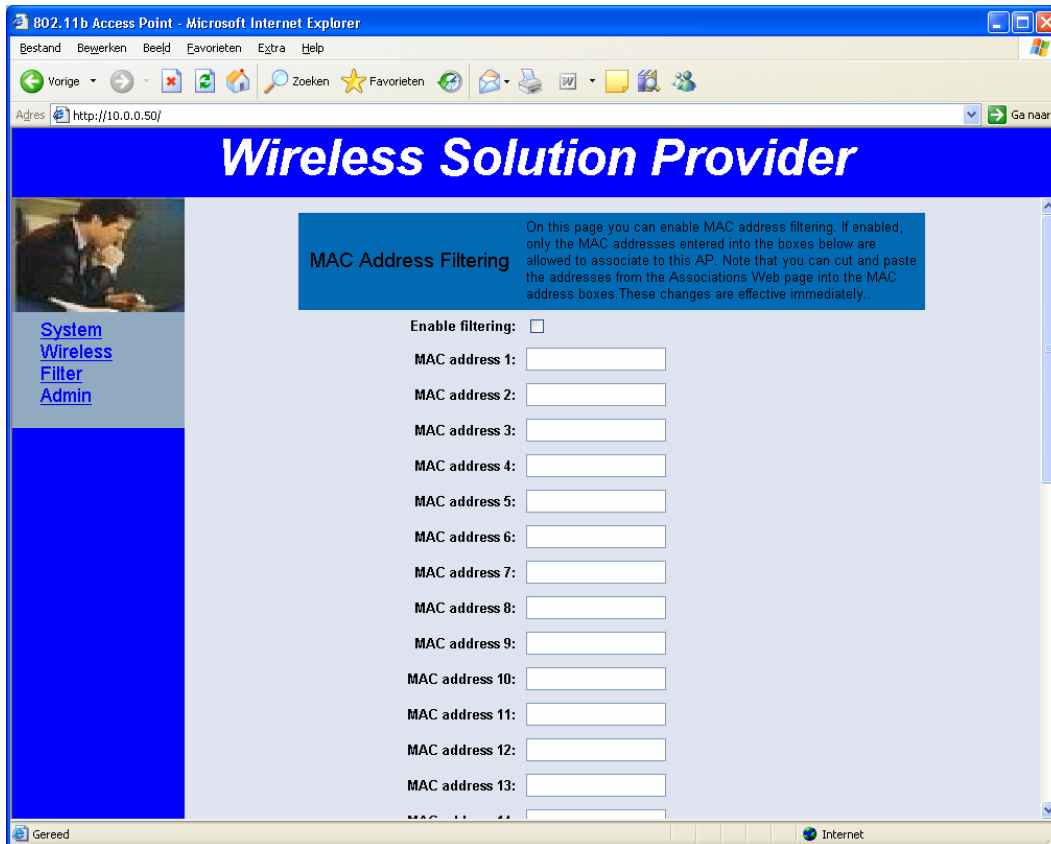


FIGUUR 1: AP1, SYSTEM

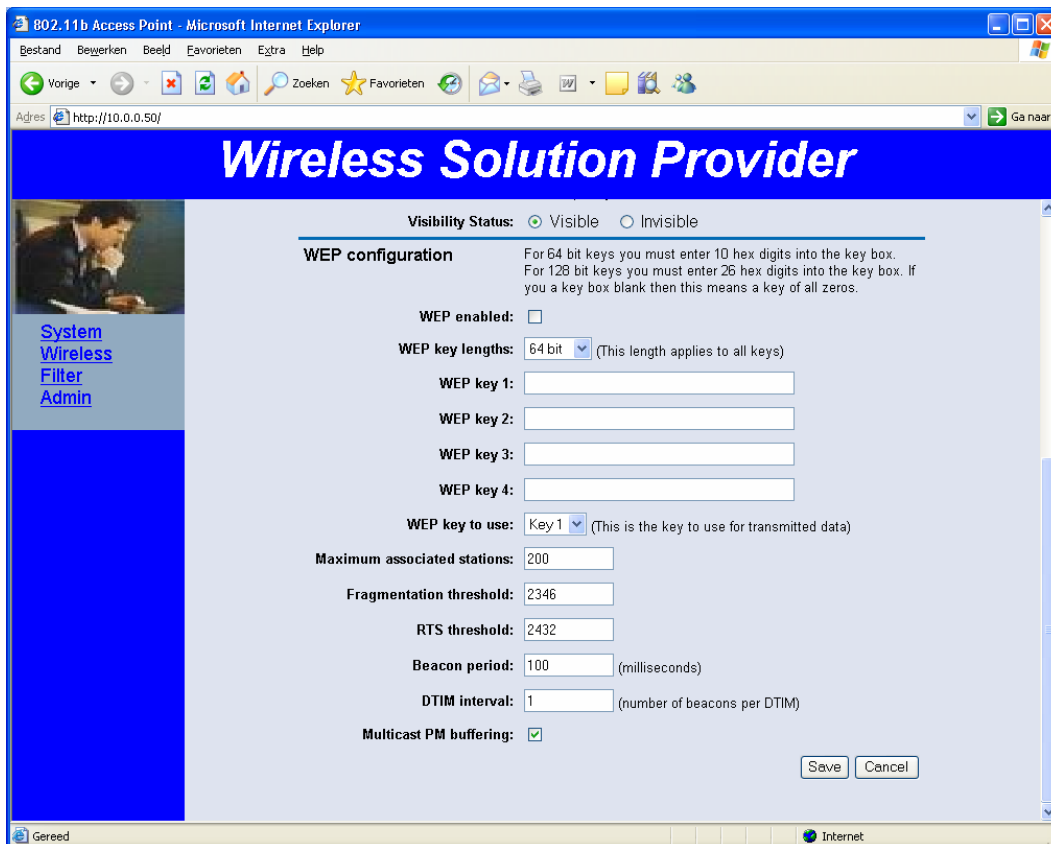


FIGUUR 2: AP1 WIRELESS (1)

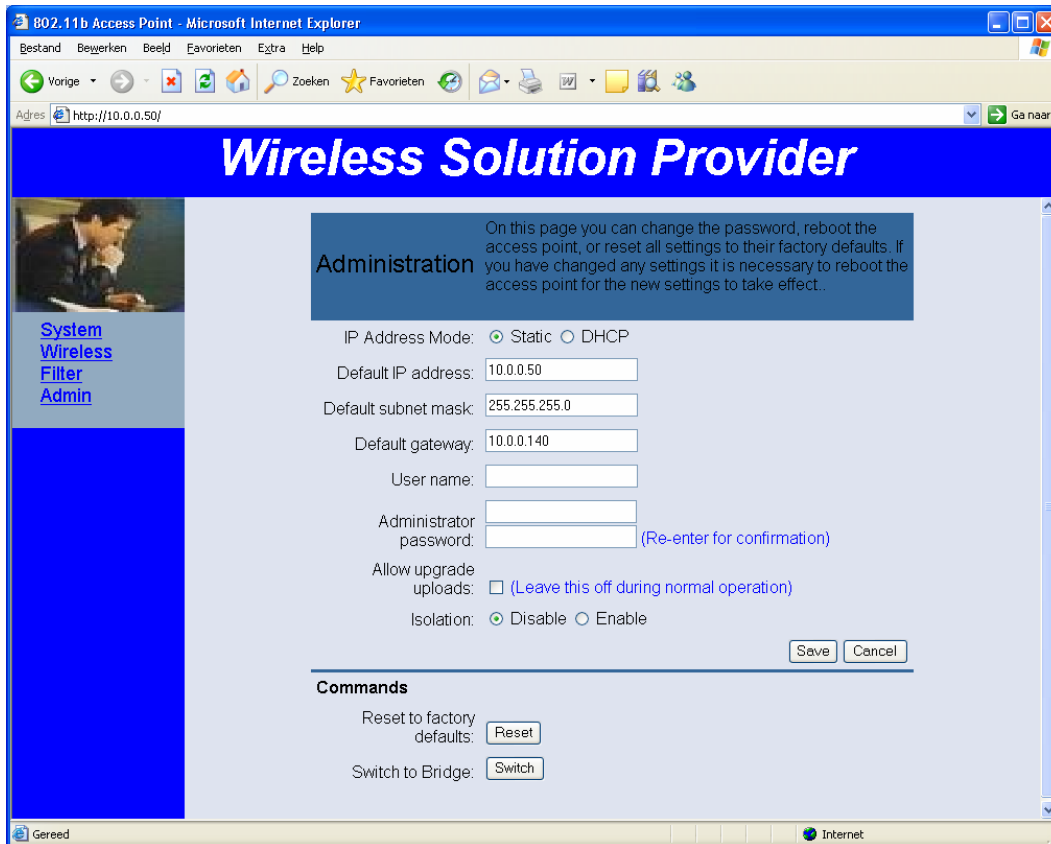




FIGUUR 3: AP1 - FILTER



FIGUUR 4: AP1 WIRELESS (2)



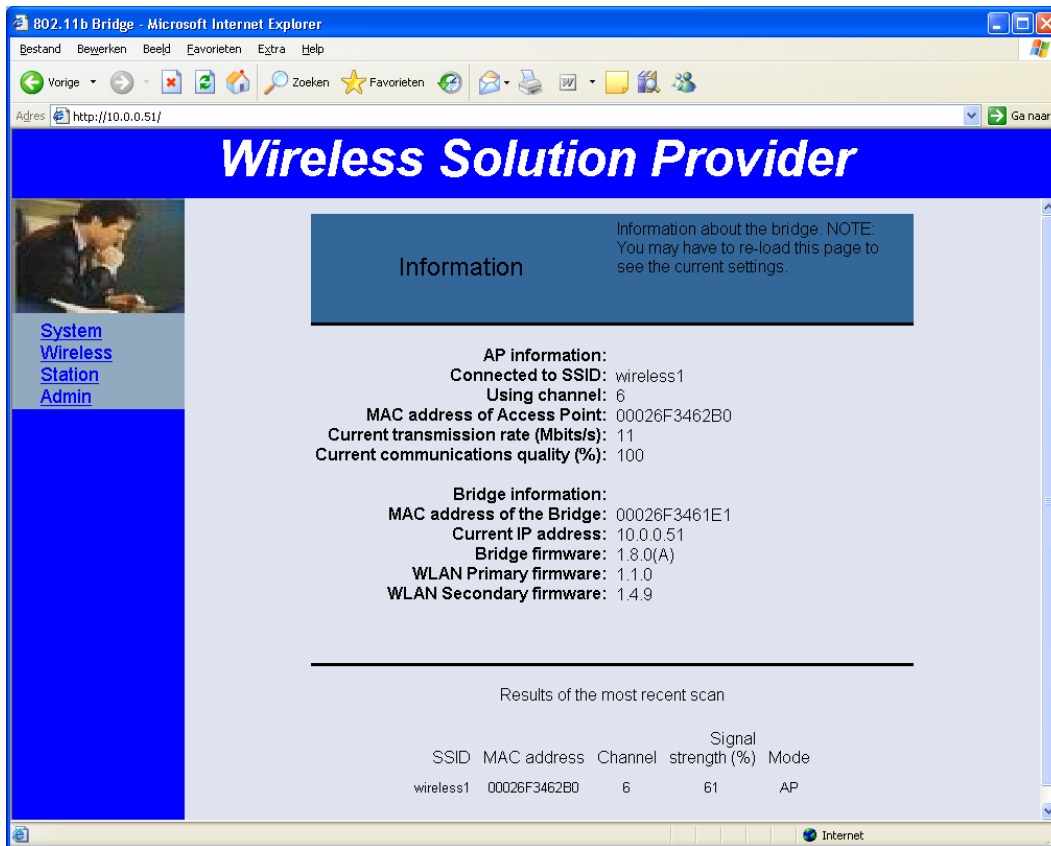
FIGUUR 5: AP1 - ADMIN

## B1 Bridge

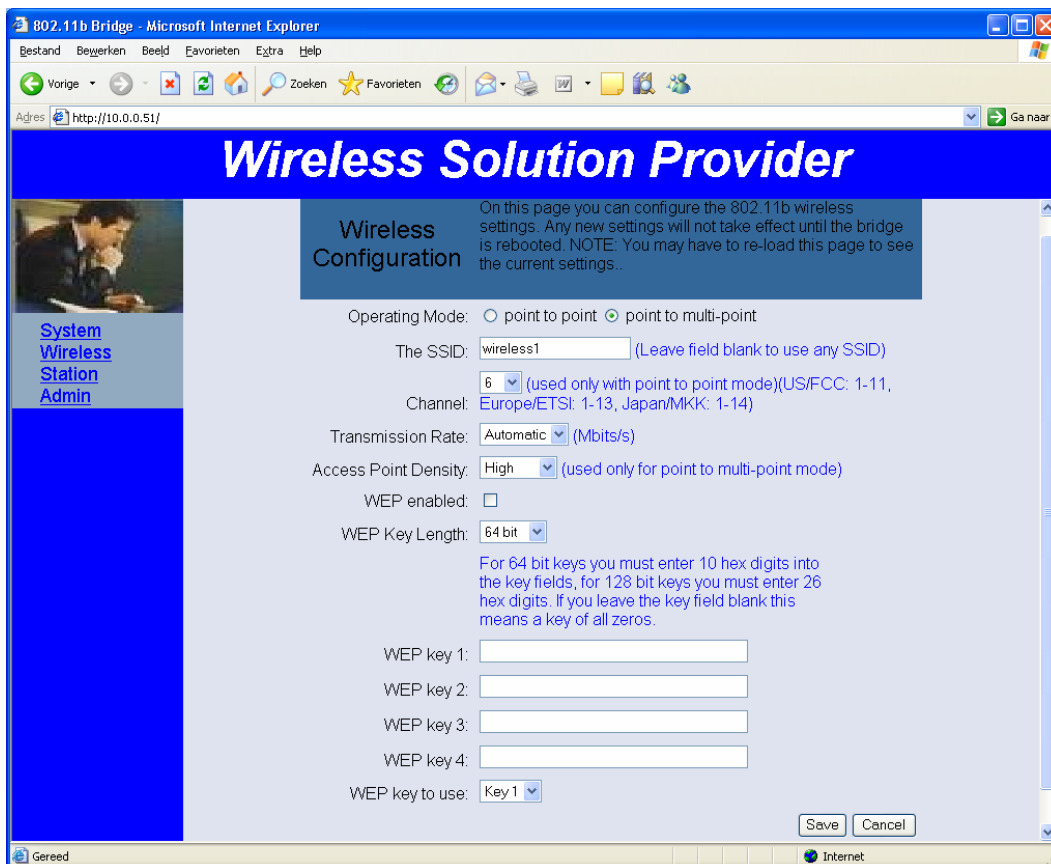
### Toelichting

De Bridge (SENAO 2611CB3+D 200mW) is voorzien van een SENAO SAP2418 18dBi flatpanel antenne, aangesloten middels een 1,5 meter HDF400 antennekabel met geïntegreerde RP-TNC connector. De antenne is gericht op AP1 en dient dat signaal op te vangen.

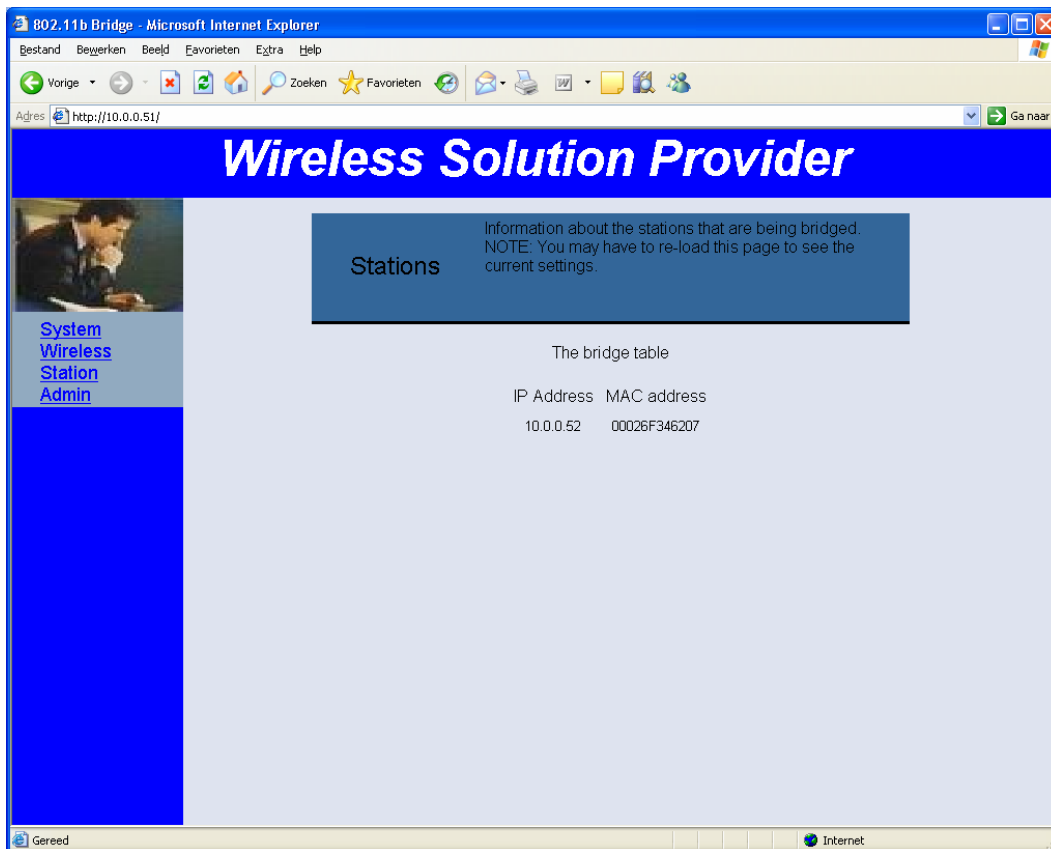
IP-adres	10.0.0.51
Ingesteld als	Bridge, Point-to-Multipoint
Verbonden met	Wireless1 (SSID AP1)
Kanaal	6 (niet noodzakelijk)
Gateway	0.0.0.0 (geen gateway gespecificeerd)



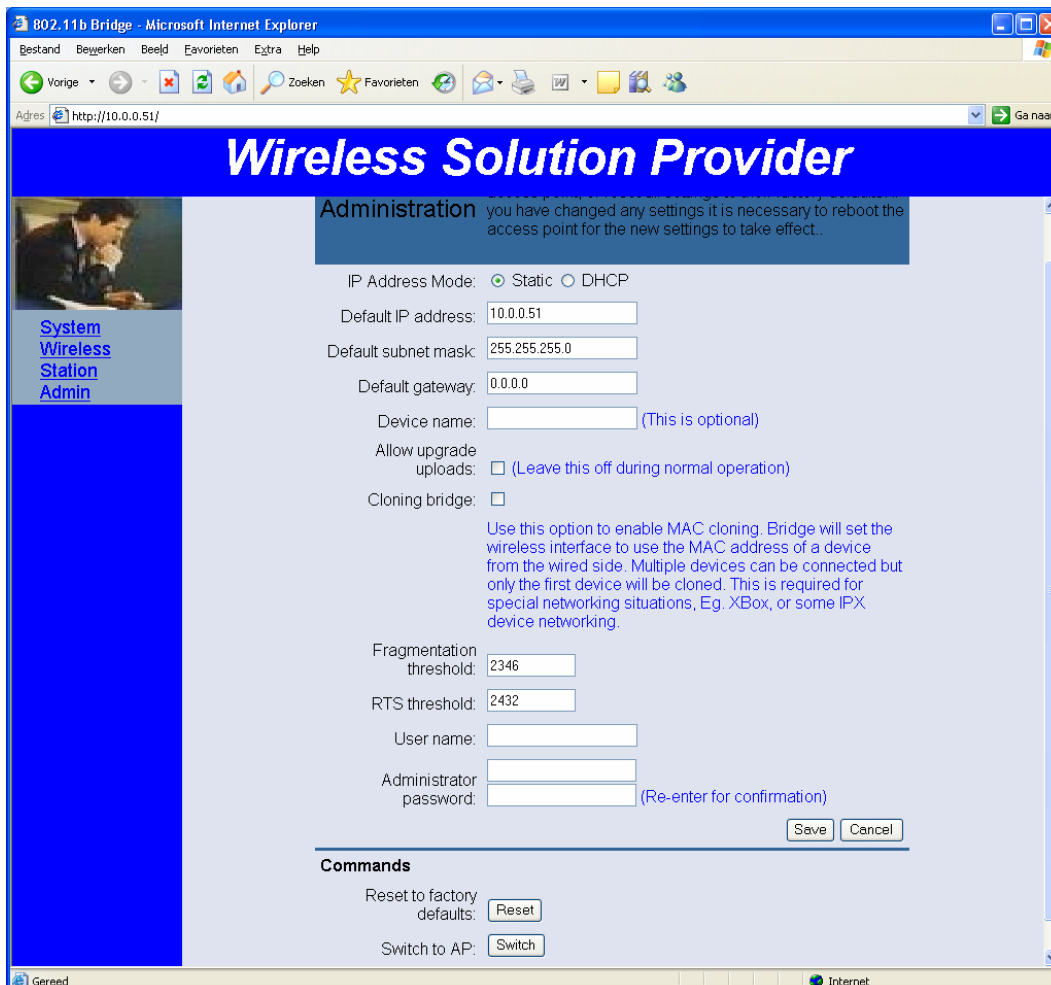
FIGUUR 6 BRIDGE - SYSTEM



FIGUUR 7 BRIDGE WIRELESS



FIGUUR 8 BRIDGE - STATION



FIGUUR 9 BRIDGE - ADMIN





## AP2 Access Point

### Toelichting

Dit Access Point (SENAO 2611CB3+D 200mW) is middels een crossed UTP-kabel aangesloten op Bridge 1 en ontvangt hiervan het signaal. Het signaal wordt vervolgens met de eigen antenne weer rondgezonden.

IP-adres	10.0.0.52
Ingesteld als	Access Point
SSID	Wireless2
Kanaal	10 (ander kanaal dan AP1)
Gateway	B1 (10.0.0.51)

802.11b Access Point - Microsoft Internet Explorer

Bestand Beheren Beeld Favorieten Extra Help

Vorige Zoeken Favorieten Ga naar

Adres: http://10.0.0.52/

# Wireless Solution Provider

[System](#)  
[Wireless](#)  
[Filter](#)  
[Admin](#)

### INFORMATION

Basic information about this access point. NOTE: You may have to reload this page to see the current settings.

AP firmware: 1.9.0(A)  
WLAN Primary firmware: 1.1.0  
WLAN Secondary firmware: 1.4.9  
WLAN Tertiary firmware: 1.3.8  
MAC address of AP: 00026F346207  
Current IP address: 10.0.0.52

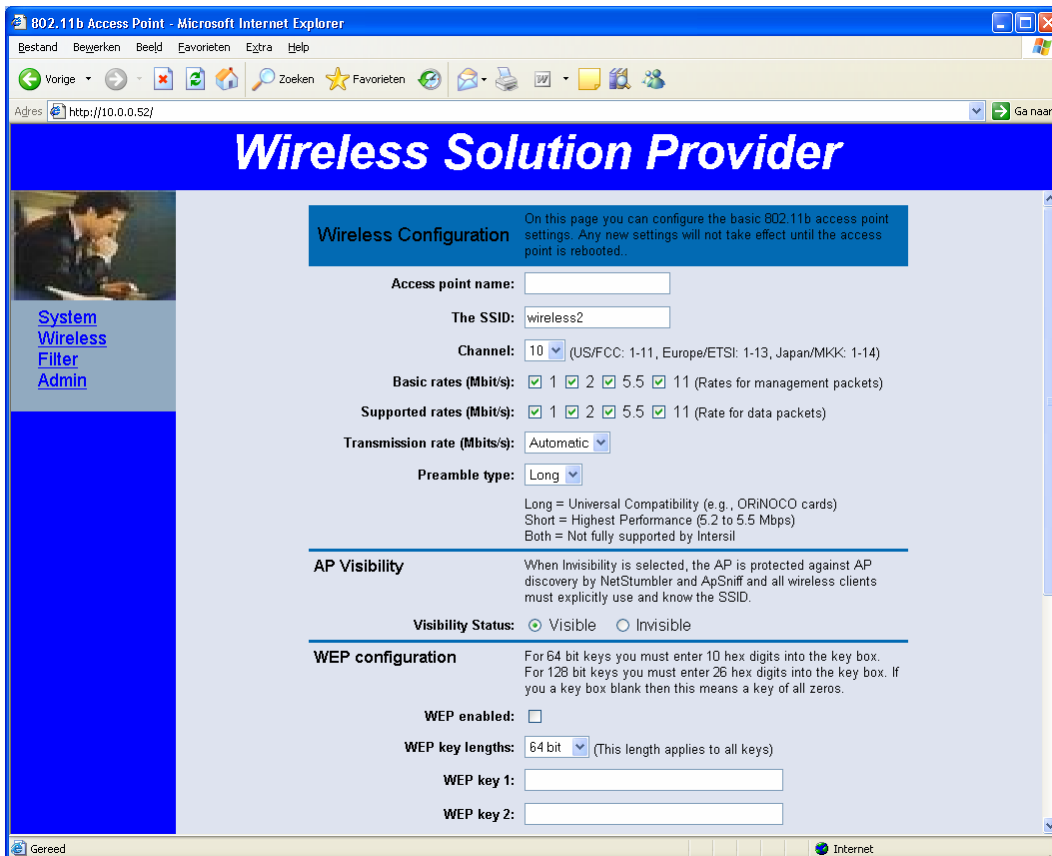
### ASSOCIATIONS

This is a list of all the stations that are associated, along with the amount of time since packets were transferred to or from each station. If a station is idle for too long, it is removed from this list. NOTE: You may have to reload this page to see the current settings.

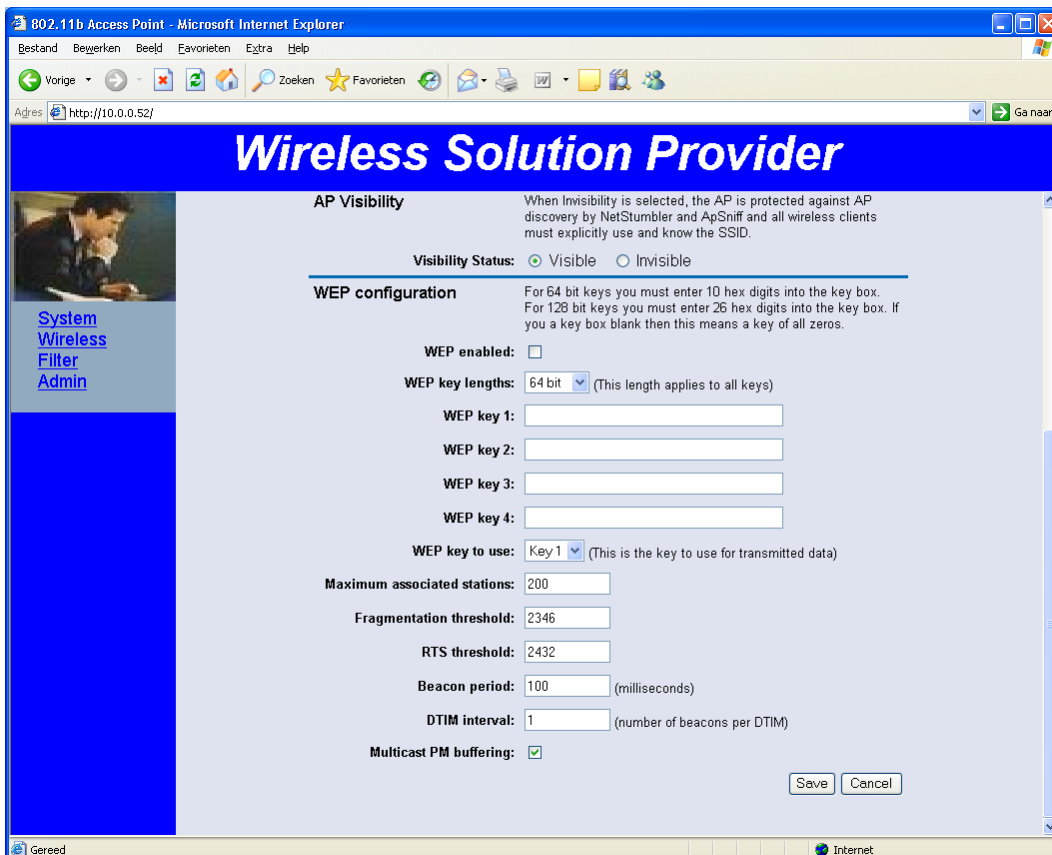
MAC address Time idle (minutes)

Gereed Internet

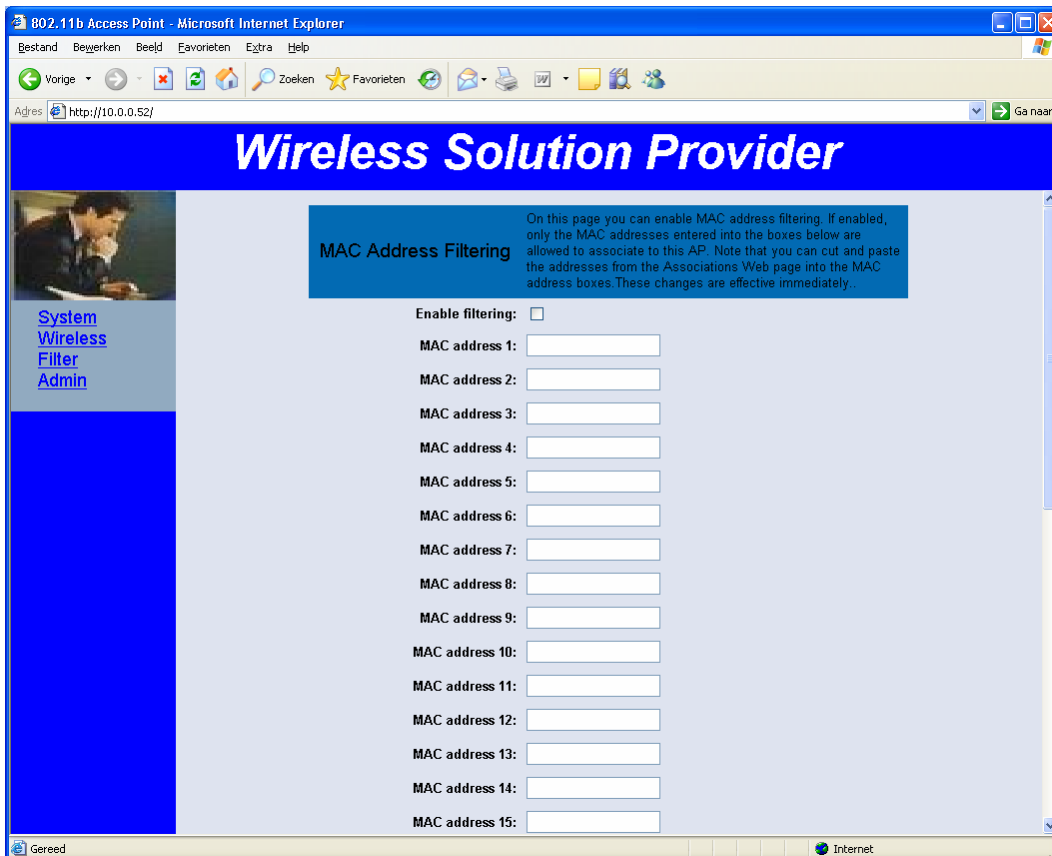
FIGUUR 10 AP2 - SYSTEM



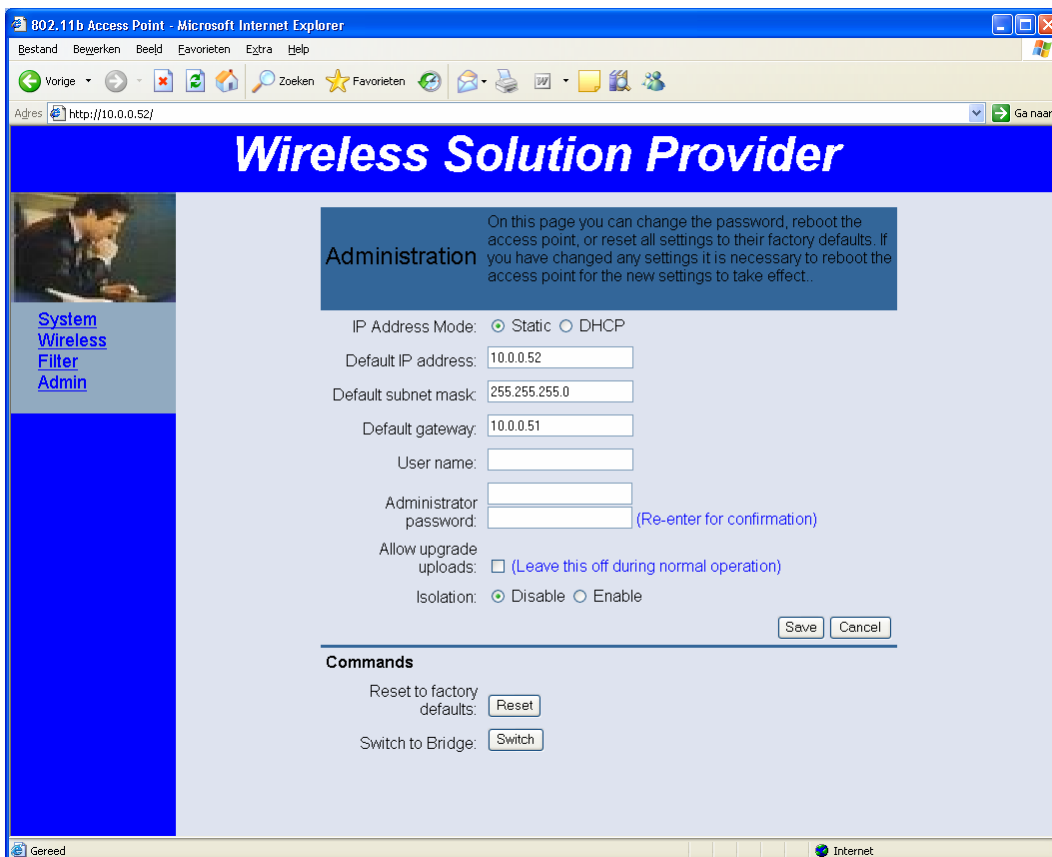
FIGUUR 11 AP2 WIRELESS (1)



FIGUUR 12 AP2 WIRELESS (2)



FIGUUR 13 AP2 - FILTER

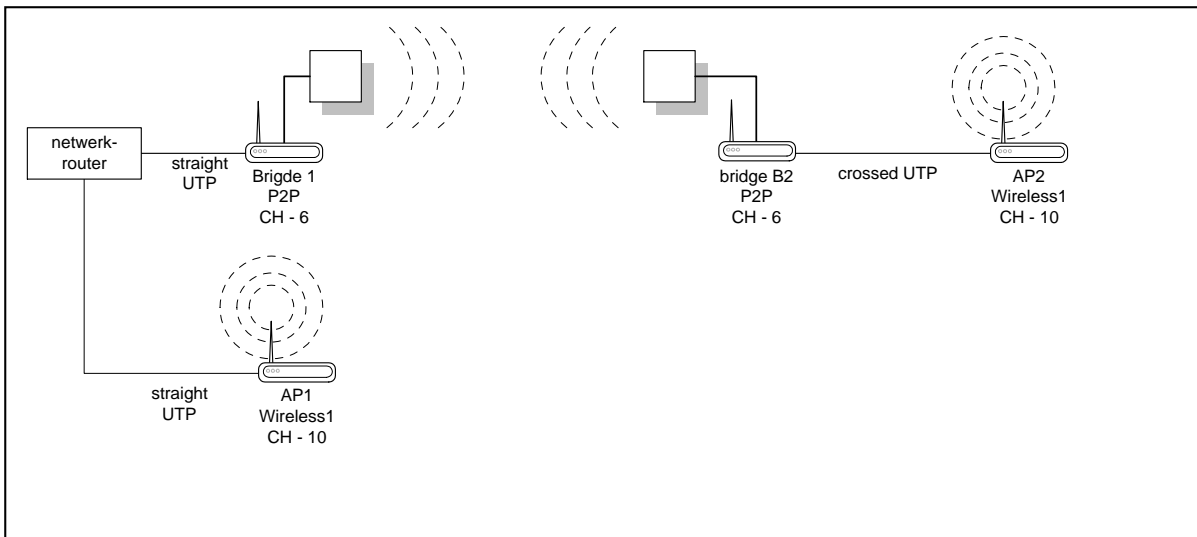


FIGUUR 14 AP2 - ADMIN

## Configuratie mét roaming

N.B.: in de opstelling zoals hierboven aangegeven dienen AP1 en AP2 een ander SSID te hebben. Zo niet, dan zal de bridge naar het verkeerde AP kijken, omdat dat dichterbij is geplaatst. Roaming zal nu echter niet meer werken. Indien roaming gewenst is, is een extra Access Point nodig. De configuratie is dan als volgt:

- Access Point AP1, met crossed kabel aangesloten op een Bridge (B1)
- Bridge B1 voorzien van flatpanel antenne, maakt een point-to-point verbinding met Bridge 2 (en ziet de AP s daardoor niet)
- Bridge B2, voorzien van flatpanel antenne, maakt een point-to-point verbinding met Bridge 1 (en ziet de AP s daardoor niet)
- Access Point AP2, met crossed kabel aangesloten op Bridge B2, zendt het signaal rondom uit.
- AP1 en AP2 kunnen nu hetzelfde SSID krijgen; de bridges zijn Point-to-Point met elkaar verbonden en kijken niet meer naar de AP s.



TC Shop | kennis van producten  
Sylviuslaan 2  
9728 NS GRONINGEN

[www.tcshop.nl](http://www.tcshop.nl)  
[info@tjdhof.nl](mailto:info@tjdhof.nl)

T 050 526 49 33  
F 050 526 49 63