

## Handleiding SpeedTouch 580(i) + 180 extended network

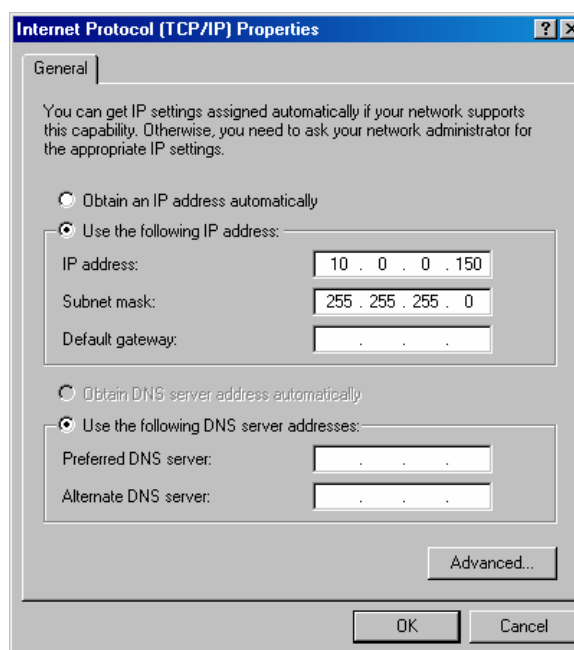
Opmerkingen vooraf:

- Deze handleiding is geschikt voor zowel de SpeedTouch 580 (analoog) als de SpeedTouch 580i (ISDN). Beide apparaten zullen in dit document worden aangeduid als SpeedTouch 580(i).
- In deze handleiding wordt ervan uitgegaan dat de SpeedTouch apparatuur de default IP-adressen gebruikt
- Indien u Windows XP Servicepack 2 gebruikt, zorg dan dat u de Windows FireWall uitschakelt: [start] > [configuratiescherm] > [Windows firewall] > kies [uitgeschakeld]. Na succesvolle configuratie kan de FireWall weer worden ingeschakeld. Hetzelfde geldt voor andere Firewall-applicaties op uw werkstation.

1. Sluit uw SpeedTouch 580(i) met een gewone netwerkkabel (straight UTP) aan op de netwerkkkaart van een computer of laptop en zorg dat de stroomadapter met het stopcontact is verbonden. Zorg vervolgens dat ook de SpeedTouch 180 middels bijgeleverde stroomadapter op het stroomnet is aangesloten.
2. Zorg ervoor dat de computer, waarop u de SpeedTouch 580(i) heeft aangesloten, een IP-adres heeft die in dezelfde range valt als de SpeedTouch 580(i). Dit is standaard 10.0.0.138.

Is de computer voorzien van Windows XP, dan doet u dit als volgt:

- ga naar [start]
- kies [instellingen]
- kies [netwerkverbindingen]
- klik met de rechtermuisknop op verbinding LAN
- kies [eigenschappen]
- dubbelklik in het witte venster op [internetprotocol (tcp/ip)]
- vul hier een beschikbaar IP-adres in (bv. 10.0.0.150)



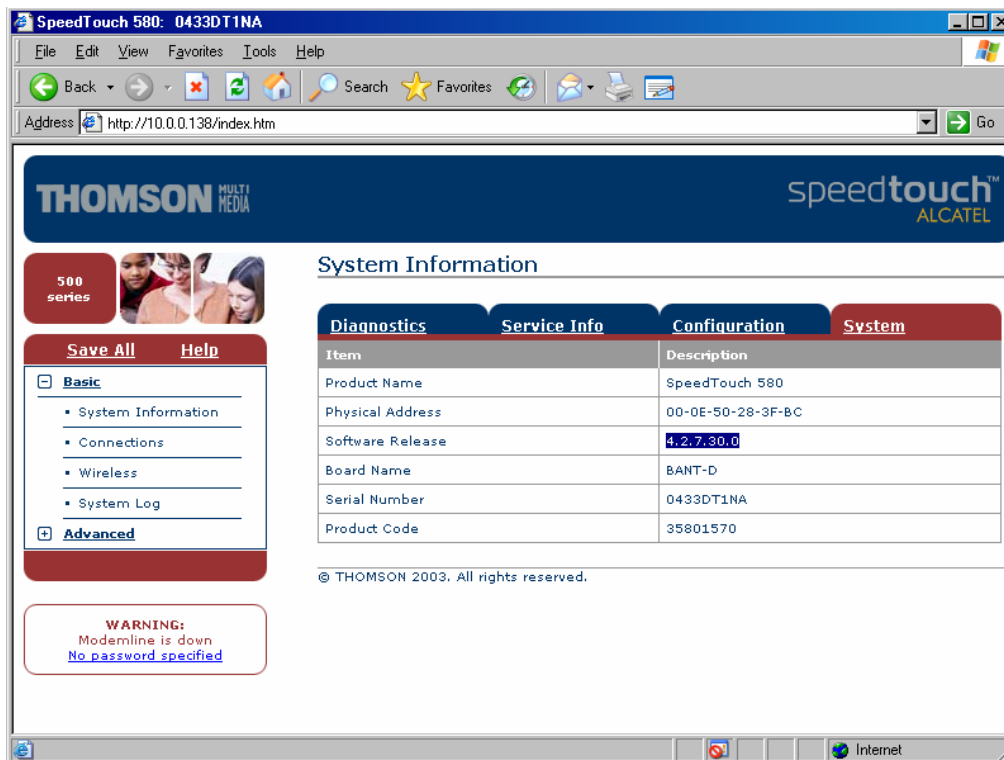
FIGUUR 1

### Let op:

Het IP-adres van het werkstation moet in dezelfde range vallen als het IP-adres van de SpeedTouch 580(i). Het IP-adres moet uniek zijn en heeft het volgende formaat: 10.0.0.x. Kies voor [x] een getal tussen de 1 en 255, behalve 138 en 140; deze waarden zijn namelijk al gereserveerd voor resp. de SpeedTouch 580(i) en de SpeedTouch 180.

U kunt ook zorgen dat DHCP wordt ingeschakeld, en uw werkstation automatisch een IP-adres van de SpeedTouch 580(i) of 180 krijgt toegewezen.

3. Ga nu naar uw internet browser (bv. Internet Explorer, FireFox, Netscape) en type in de adresbalk het IP-adres van de SpeedTouch 580(i) (standaard [10.0.0.138]) om de configuratiepagina van de SpeedTouch 580(i) te openen (zie figuur 2).



FIGUUR 2

Controleer eerst of de SpeedTouch 580(i) is voorzien van de juiste firmware om via WDS met de SpeedTouch 180 te kunnen communiceren. De nieuwe firmware zorgt ervoor dat u de ingebouwde WDS-functie kunt bedienen. Bij een nieuwe SpeedTouch 580(i) is dit standaard **niet** het geval.

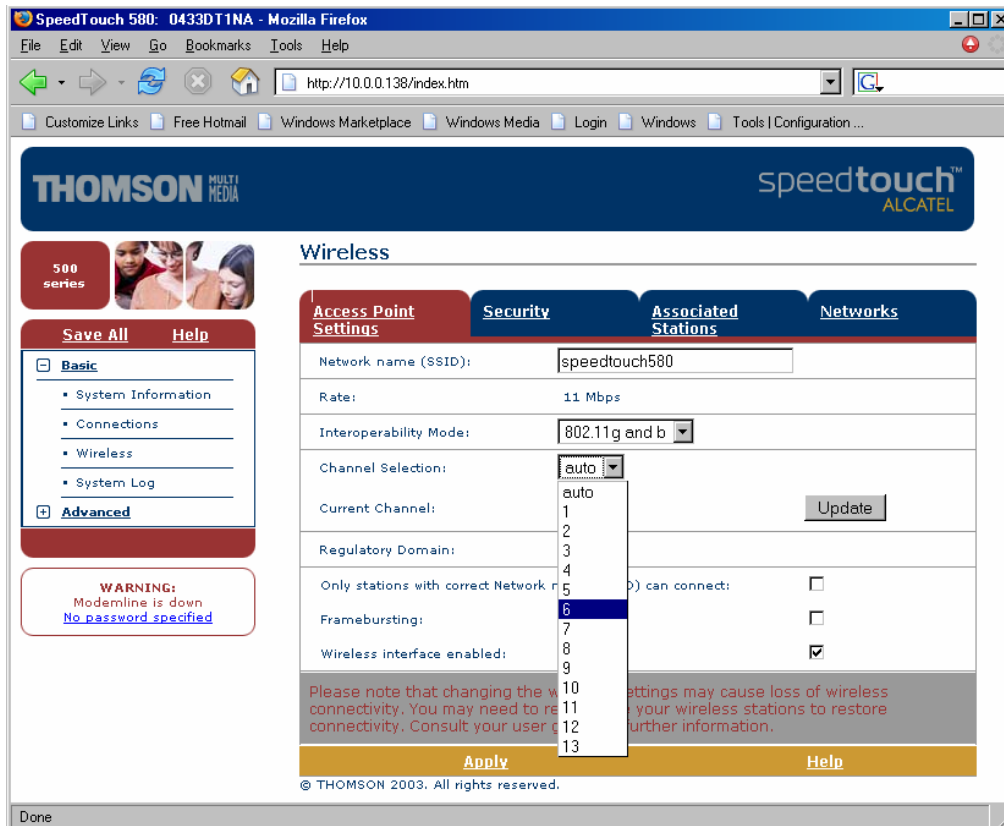
**Let op:**

Om de firmware-versie te controleren gaat u in de configuratiepagina naar menu [Basic] en kiest u [System Information]. Achter [Software Release] dient te staan: 4.2.7.30.0 (zie fig. 2). Is dit niet het geval, voer dan een firmware upgrade uit (zie bijlage 1 voor instructies).

4. Nadat uw SpeedTouch 580(i) is voorzien van de juiste firmware kunt u starten met de verdere configuratie van uw ST580 + 180 extended network.  
Ga in de SpeedTouch 580(i) configuratiepagina naar [basic] > [wireless]. Klik vervolgens op het selectieraam bij Channel Selection om het gewenste kanaal te selecteren deze staat standaard ingesteld op [auto] (zie figuur 3).

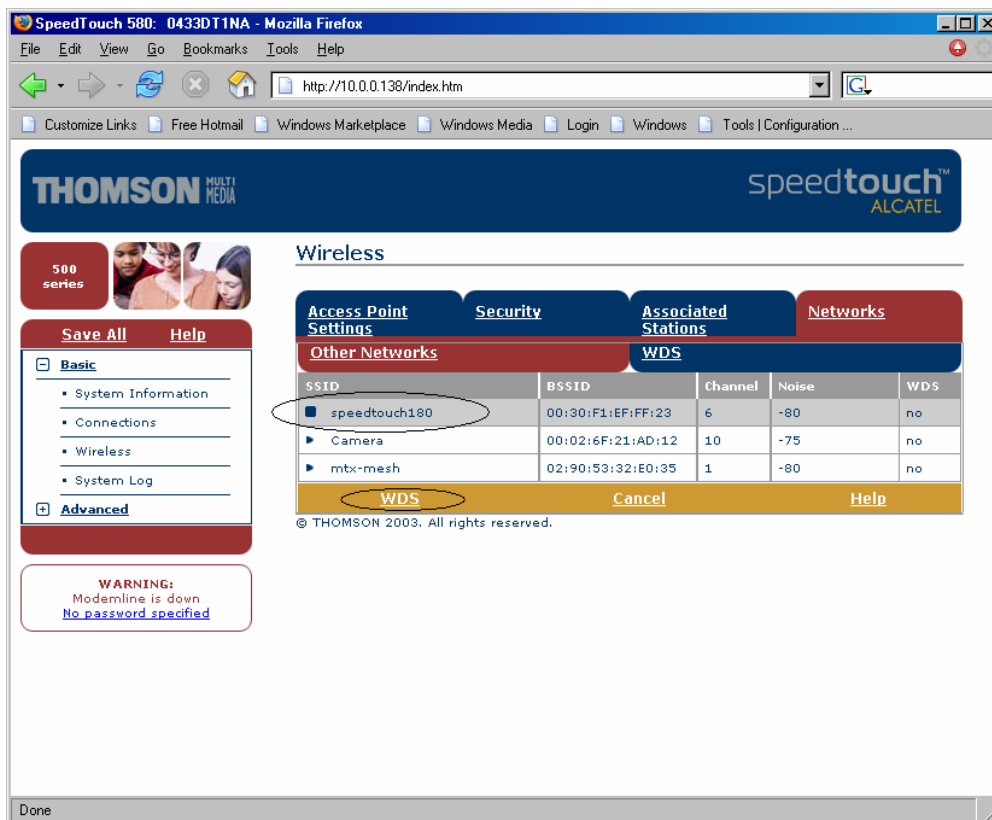
### Let op:

Het kanaal dat u voor de SpeedTouch 580(i) kiest dient overeen te komen met het kanaal waarop de SpeedTouch 180 straks wordt ingesteld. Als u hier dus bijvoorbeeld kanaal 6 kiest, dient u dit straks ook in de SpeedTouch 180 te selecteren.



FIGUUR 3

5. Het Access Point van uw SpeedTouch 580(i) heeft standaard een naam of SSID. Het is niet nodig deze naam (SSID) te wijzigen, maar indien u dit wenst, vul dan de nieuwe naam in het veld SSID in.
6. Vervolgens dient u de SpeedTouch 180 aan de configuratie van de SpeedTouch 580(i) toe te voegen. Hiertoe gaat u achtereenvolgens naar [basic] > [wireless] > [networks] > [other networks]. Hier treft u de namen van alle Access Points (= draadloze netwerken) aan, die in het bereik van uw SpeedTouch 580(i) zijn aangetroffen. Ook de SpeedTouch 180 dient u in dit lijstje te vinden – deze heeft standaard de naam [SpeedTouch 180]. Ziet u de SpeedTouch 180 niet staan, controleer dan of de stroomadapter van de SpeedTouch 180 is aangesloten op het stroomnetwerk en plaats de SpeedTouch 180 zonodig dicht in de buurt van de SpeedTouch 580(i).  
Klik op het driehoekje vóór de naam van de SpeedTouch 180 om het apparaat te selecteren, en klik vervolgens op [WDS] in het goudkleurige vlak om de SpeedTouch 180 via WDS als wireless repeater aan uw SpeedTouch 580(i) toe te voegen (zie figuur 4).



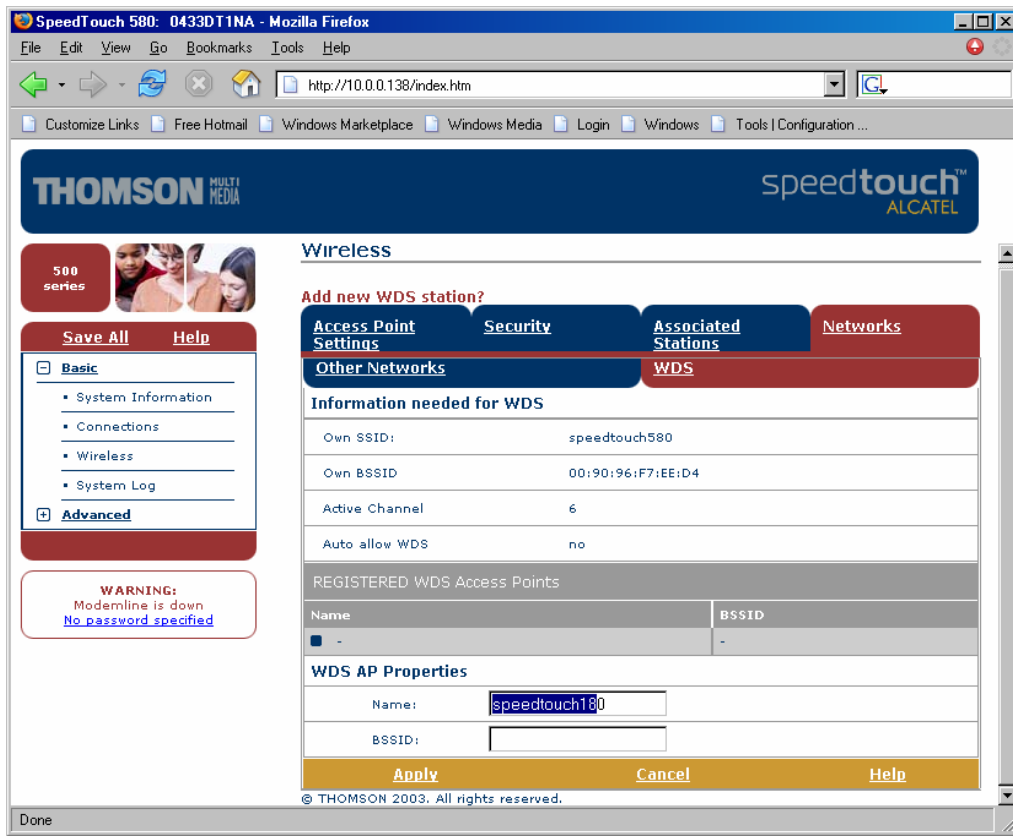
FIGUUR 4

7. Het scherm zoals weergegeven in figuur 5 verschijnt. Onderaan dit scherm bij [WDS AP Properties] dient u de naam van de SpeedTouch 180 in te vullen, exact zoals u dit eerder zag inde lijst [other networks]. Let u op hoofd- en kleine letters, spaties, etc. en neemt u deze exact over. In veld BSSID dient u het MAC-adres ofwel het fysieke adres van de SpeedTouch 180 in te vullen. Neemt u het MAC-adres exact over. Sluit de configuratie af door te klikken op [Apply] onderaan de pagina, en vervolgens op [Save all] linksboven in de configuratiepagina.

**Let op:**

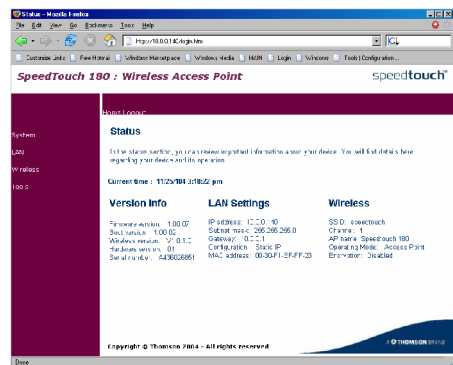
Het MAC-adres ofwel het fysieke adres heeft het formaat 00:00:00:00:00. Het MAC-adres van de SpeedTouch 180 kunt u vinden in de configuratiepagina van de SpeedTouch 180. Ga achtereenvolgens naar: [tools] > [status] > [LAN Settings] > onderaan vindt u het MAC-adres.





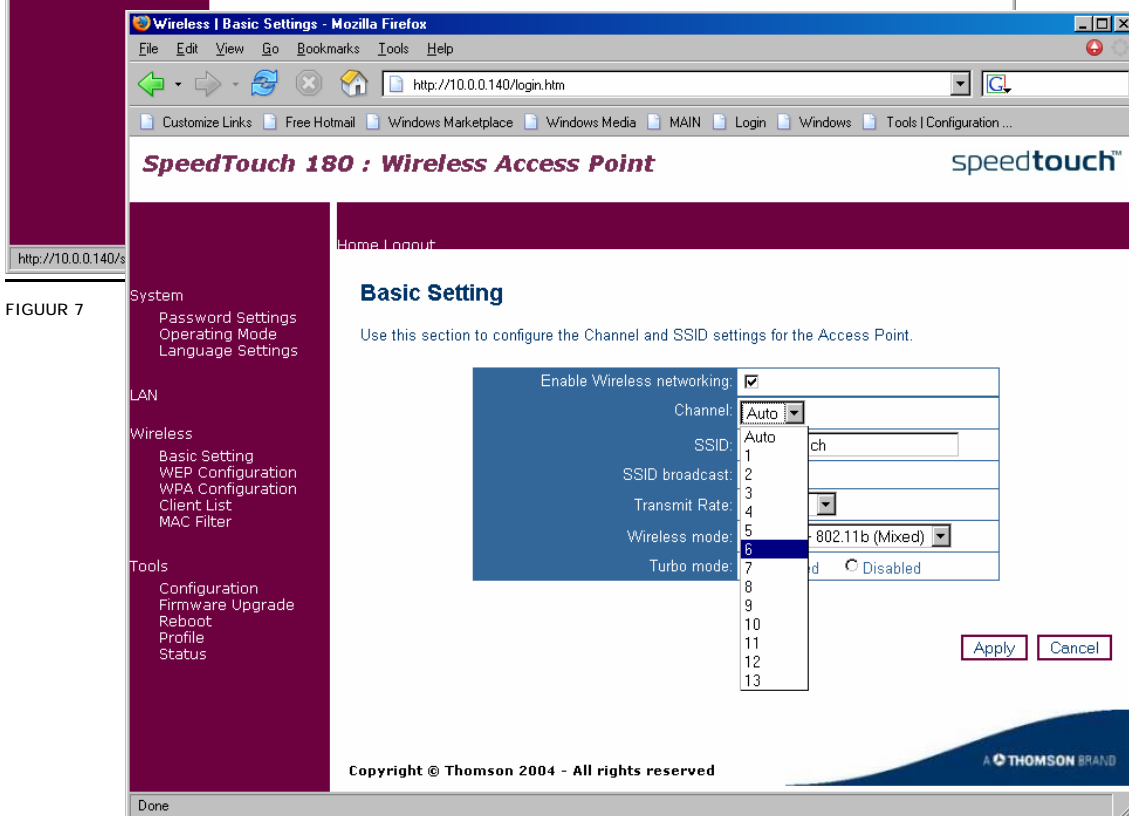
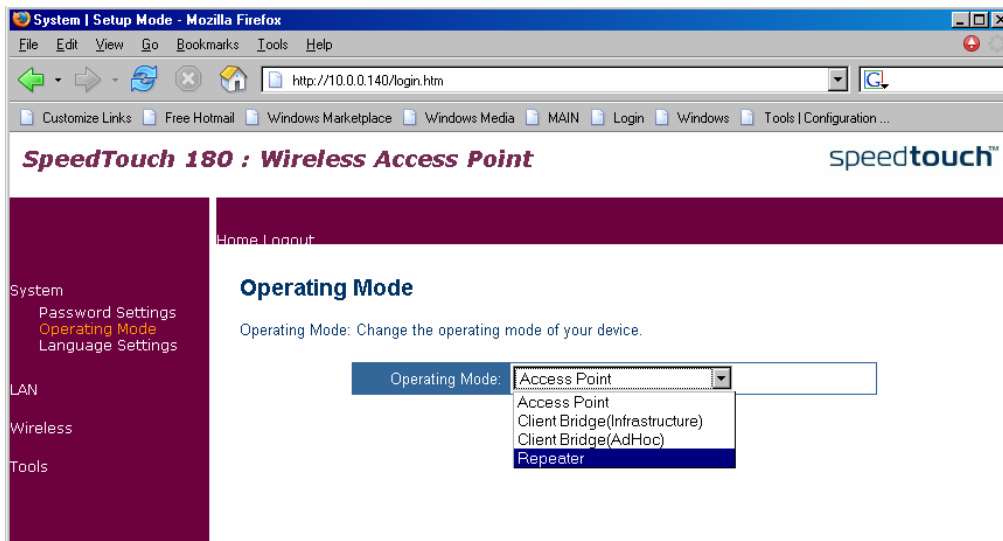
FIGUUR 5

8. De SpeedTouch 580(i) is nu geconfigureerd, wij gaan door met het configureren van de SpeedTouch 180. Zorg ervoor dat de SpeedTouch 180 op de juiste wijze verbonden is met de computer, zie punt 1 en 2 van deze handleiding. Open vervolgens de configuratiepagina van de SpeedTouch 180 door via de internetbrowser het adres 10.0.0.140 op te vragen. Er verschijnt een login-venster. Log in met het standaard wachtwoord [admin]. Controleer of u hetzelfde venster ziet zoals afgebeeld in figuur 6.



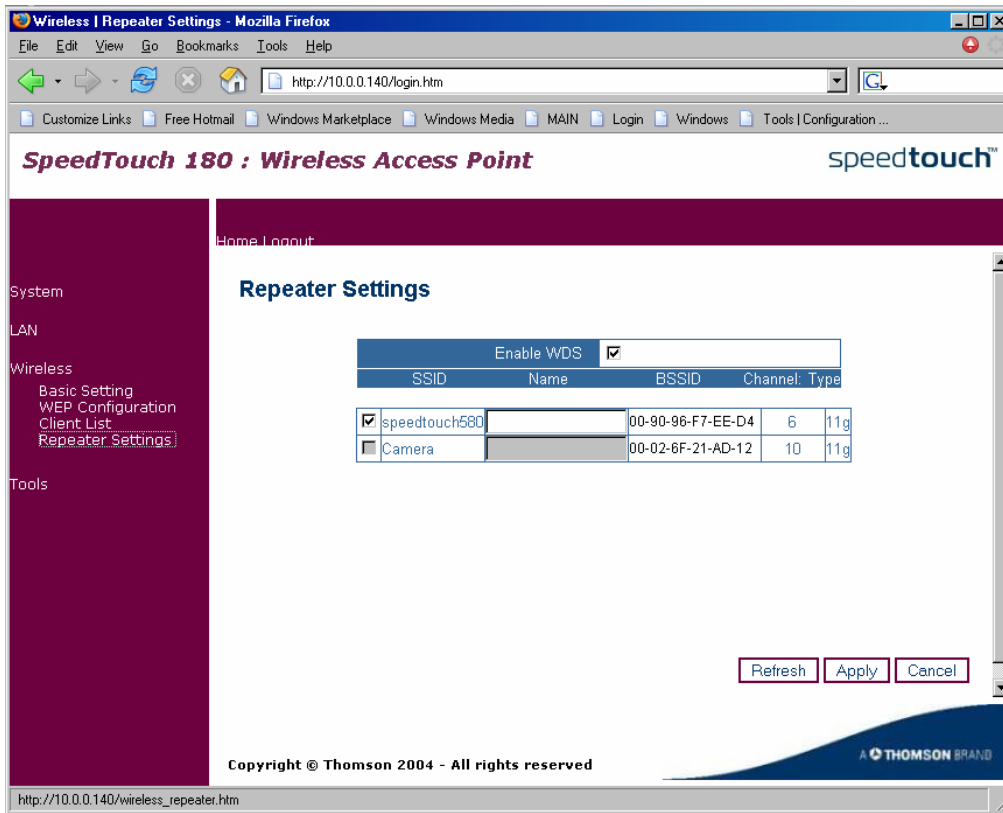
FIGUUR 6

9. Klik achtereenvolgens op [system] > [operation mode] > selecteer de optie [repeater] en klik ter bevestiging van deze wijziging op [apply] (zie figuur 7).
10. Stel nu het signaal van de SpeedTouch 180 in. Dit kunt u doen via [wireless] > [basic settings] (zie figuur 8). Zorg ervoor dat u voor de SpeedTouch 180 hetzelfde kanaal kiest als eerder gespecificeerd voor de SpeedTouch 580(i).
11. De SpeedTouch 180 is nu als repeater geconfigureerd, en u kunt ook hier WDS aanzetten om de SpeedTouch 180 draadloos verbinding te laten maken met de SpeedTouch 580(i). Klik hiertoe achtereenvolgens op [wireless] > [repeater settings] > vink de optie [enable WDS] aan en vink het Access Point aan waarmee u de WDS wilt opzetten: in dit geval de SpeedTouch 580(i) (zie figuur 8).



FIGUUR 8

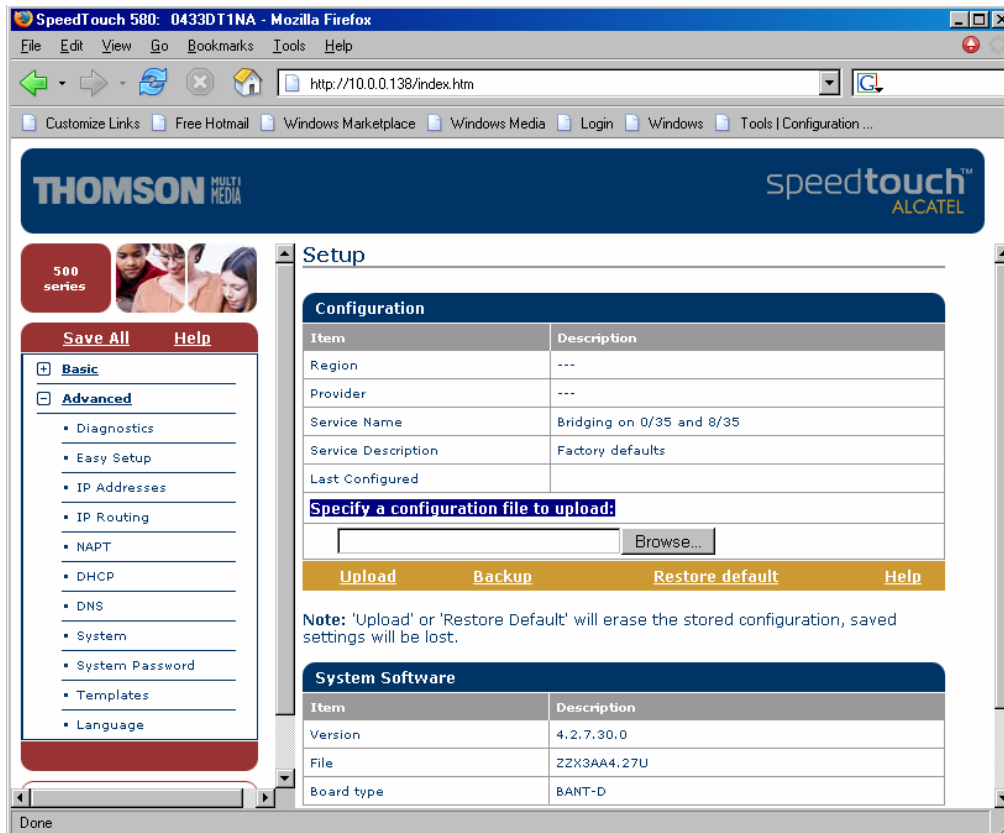
Gefeliciteerd, de configuratie is beëindigd en uw extend network is nu gereed. U heeft het bereik van uw SpeedTouch 580(i) uitgebreid met het bereik van de SpeedTouch 180, en kunt vanaf computers met een wireless adapter draadloos verbinding maken met de SpeedTouch 580(i) via de SpeedTouch 180.



FIGUUR 9

## Bijlage 1: het uitvoeren van een firmware upgrade

- Download de juiste firmware voor de SpeedTouch 580(i) op het volgende adres: <http://www.speedtouch.nl/drivers.html#580>
- Sla de firmware op op uw bureaublad.
- Ga dan opnieuw naar de configuratiepagina van de SpeedTouch 580(i) op adres 10.0.0.138 en open menu [advanced] > [system].
- Klik bij [configuration] vervolgens op de button [browse] en selecteer de eerder gedownloade firmware op uw bureaublad.
- Klik tenslotte op [upload] in de goudkleurige balk (zie figuur 10) om de nieuwe firmware te uploaden. De configuratiepagina zal de firmware upgrade nu uitvoeren.



FIGUUR 10

Deze handleiding werd u aangeboden door:

Tijdhof Consulting / TC Shop  
Sylviuslaan 2  
9728 NS GRONINGEN

T 050 526 49 33  
F 050 526 49 63

info@tijdhof.nl