

DrayTek

Remote Dial-in User

Windows XP & Windows Vista

Inhoudsopgave

Inhoudsopgave	2
Inleiding	3
Verbinding maken met de router.....	4
Remote Dial In User – PPTP.....	5
Nieuwe VPN-verbinding maken in Windows XP (PPTP).....	6
Nieuwe VPN-verbinding maken in Windows Vista (PPTP)	8
Remote Dial In User – IPSec	10
Nieuwe VPN-verbinding maken in Windows Vista (IPSec).....	11
Remote Dial In User – L2TP.....	16
Nieuwe VPN-verbinding maken in Windows XP (L2TP).....	17
Nieuwe VPN-verbinding maken in Windows Vista (L2TP)	20

Inleiding

Met een Virtual Private Network (VPN) is het mogelijk om door middel van een beveiligde (geautoriseerd en/of versleuteld) verbinding te communiceren met een lokaal netwerk via het Internet.

Een VPN-verbinding kan ook gebruikt worden om twee lokale netwerken met elkaar te verbinden. DrayTek verdeelt VPN-verbindingen in twee categorieën:

1. Remote Dial-In

De verbinding wordt opgebouwd door een enkele computer of client. Deze krijgt toegang tot het lokale netwerk van de DrayTek.

2. LAN-to-LAN

Een LAN-to-LAN verbinding wordt opgebouwd tussen twee routers. Beide lokale netwerken worden met elkaar verbonden. Hierdoor kunnen alle computers binnen de lokale netwerken verbinding maken met het andere netwerk.

In deze handleiding leggen we aan u uit hoe u een **Remote Dial-In** VPN verbinding kunt realiseren naar een Draytek product. Hierbij zullen we de volgende VPN type bespreken:

- **PPTP** Point-to-Point Tunneling Protocol
- **IPSEC** Internet Protocol Security
- **L2TP** Layer Two Tunneling Protocol

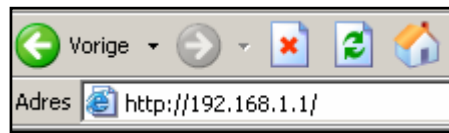
Op de computer of client maken we gebruik van de Windows VPN client of van de gratis te downloaden **Draytek Smart VPN Client**. Deze **Draytek Smart VPN Client** is te downloaden vanaf de onderstaande links:

<http://www.draytek.nl/pages/downloads/tools/maininfo.php>

<http://www.draytek.com/support/download.php>

Verbinding maken met de router

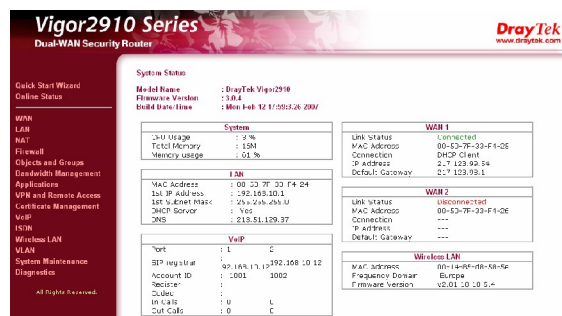
Open uw web browser (bijv. Internet Explorer of Firefox). Typ in de adresbalk <http://192.168.1.1> en druk op "Enter".



Een gebruikersnaam en wachtwoord scherm zal nu verschijnen. Klik op **OK** om door te gaan. Standaard heeft de router geen gebruikersnaam en wachtwoord.



Nu verschijnt er een overzichtspagina. In dit menu is het mogelijk om de instellingen van uw router te wijzigen.



Remote Dial In User – PPTP

Ga naar het menu **VPN and Remote Access**. Kies vervolgens voor **Remote Dial-in User**.



Het scherm dat nu verschijnt geeft de beschikbare profielen weer. Open een profiel welke nog niet gebruikt wordt. Klik u hier op het indexnummer bijvoorbeeld 1.

VPN and Remote Access >> Remote Dial-in User

Remote Access User Accounts:

Index	User	Status
<u>1.</u>	???	X
<u>2.</u>	???	X
<u>3.</u>	???	X
<u>4.</u>	???	X
<u>5.</u>	???	X
<u>6.</u>	???	X

Vul de gegevens in zoals hieronder beschreven:

- **Enable this account** dient aangevinkt te zijn.
- Kies als **Allowed Dial-In Type** voor **PPTP**.
- Geef een **Username** en **Password** op.
- Klik op **OK** om de instellingen te bevestigen.

Index No. 1

User account and Authentication

Enable this account

Idle Timeout: 300 second(s)

Allowed Dial-In Type

ISDN

PPTP

IPSec Tunnel

L2TP with IPSec Policy: None

SSL Tunnel

Specify Remote Node

Remote Client IP or Peer ISDN Number: _____

or Peer ID: _____

Netbios Naming Packet: Pass Block

Multicast via VPN: Pass Block

(for some IGMP, IP-Camera, DHCP Relay, etc.)

SSL VPN

[Set SSL Web Proxy](#)

Username: DrayTek

Password:

IKE Authentication Method

Pre-Shared Key

IKE Pre-Shared Key: _____

Digital Signature (X.509)

None

IPSec Security Method

Medium (AH)

High (ESP)

DES 3DES AES

Local ID: _____ (optional)

Callback Function

Check to enable Callback function

Specify the callback number

Callback Number: _____

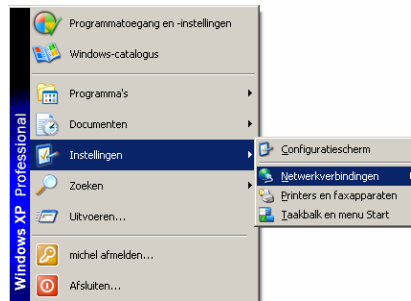
Check to enable Callback Budget Control

Callback Budget: 30 minute(s)

OK Clear Cancel

Nieuwe VPN-verbinding maken in Windows XP (PPTP)

Ga naar **Start > Instellingen > Netwerkverbindingen**. Kies vervolgens voor **Een nieuwe verbinding maken**.



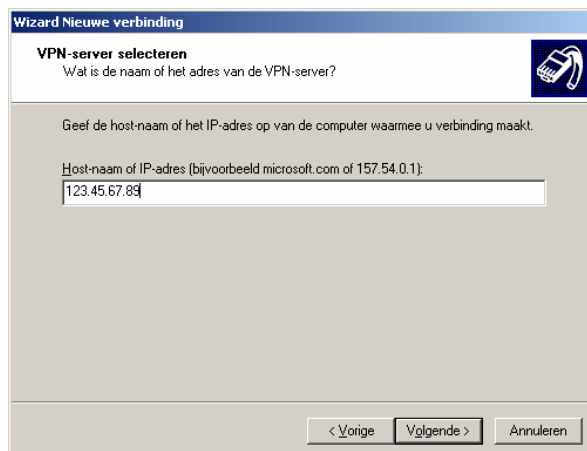
In de wizard die nu verschijnt, klikt u op **Volgende**. Vervolgens kunt u kiezen voor **Verbinding met het netwerk op mijn werk maken** en klikt u op **Volgende**. Daarna kiest u voor **VPN-verbinding** en klikt wederom op **Volgende**.



In het veld **Bedrijfsnaam** geeft u de naam van de verbinding op.



In het volgende scherm geeft u als Host-naam het **externe IP-adres** van de DrayTek Vigor router welke dienst doet als VPN server.



De wizard Nieuwe verbinding is nu voltooid. U kunt klikken op **Voltoeien** om de wizard af te sluiten.

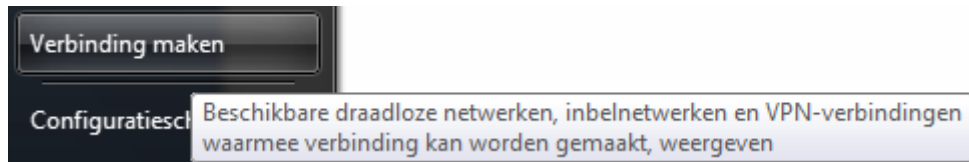


U kunt nu een VPN-verbinding maken door te klikken op **Verbinden**. Geef als **Gebruikersnaam** en **Wachtwoord** de Username en Password op die in de Remote Dial-In User Profile zijn ingesteld.



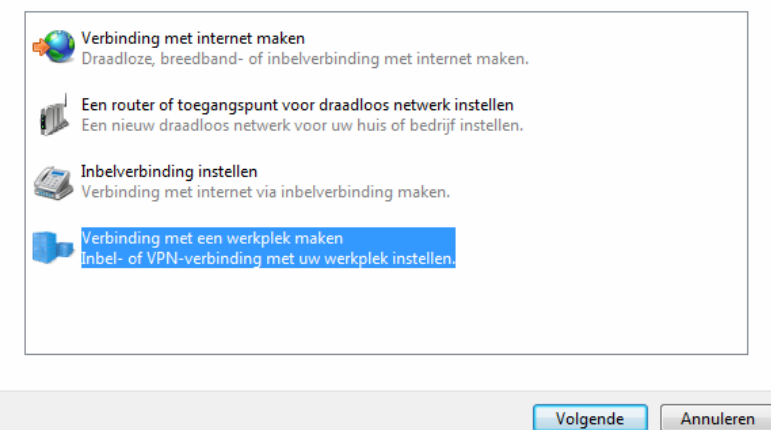
Nieuwe VPN-verbinding maken in Windows Vista (PPTP)

Ga naar **Start > Verbinding maken**. Kies vervolgens voor **Een verbinding of netwerk instellen**.



In de wizard die nu verschijnt, klikt u op **Volgende**. Vervolgens kunt u kiezen voor **Verbinding met een werkplek maken** en klikt u op **Volgende**. Daarna kiest u voor **VPN-verbinding** en klikt u wederom op **Volgende**.

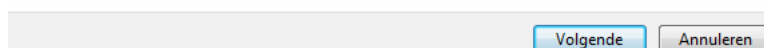
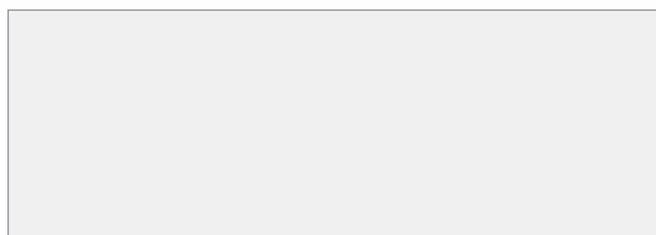
Verbindingsmethode selecteren



Vervolgens klikt u op **Nee, ik wil een nieuwe verbinding maken**.

Wilt u een bestaande verbinding gebruiken?

- Nee, ik wil een nieuwe verbinding maken
- Ja, ik wil een bestaande verbinding selecteren



In dit scherm heeft u twee verschillende keuzes, in dit geval kiest u voor de eerste optie **Mijn internetverbinding(VPN) gebruiken.**

Hoe wilt u verbinding maken?

➔ **Mijn internetverbinding (VPN) gebruiken**
Via een VPN-verbinding via internet verbinding maken.



➔ **Direct inbellen**
Direct via een telefoonnummer verbinding maken zonder internetverbinding.



[Wat is een VPN-verbinding?](#)


Vervolgens kunt u bij **Internet adres** het externe IP-adres van de DrayTek opgeven waarna u een verbinding wilt maken. Bij **Naam van het doel** kunt u een naam opgeven voor de VPN verbinding.

Geef het internetadres op voor de verbinding

Uw netwerkbeheerder kan u dit adres geven.

Internetadres:

Naam van doel:

- Smartcard gebruiken
-  Andere personen mogen deze verbinding gebruiken
Met deze optie kan iedereen die toegang tot deze computer heeft deze verbinding gebruiken.
- Nu geen verbinding maken, alleen de verbinding instellen zodat ik later een verbinding kan maken

Klik hierna op **Volgende** om in het onderstaande scherm te komen, hier kunt u de gebruikersnaam en het bijbehorende wachtwoord opgeven.

Typ uw gebruikersnaam en wachtwoord

Gebruikersnaam:

Wachtwoord:

Tekens weergeven

Dit wachtwoord onthouden

Domein (optioneel):

Hierna kunt u op **Verbinding maken** klikken zodat Windows Vista automatisch een verbinding gaat opzetten.

Remote Dial In User – IPsec

Ga naar het menu **VPN and Remote Access**. Kies vervolgens voor **Remote Dial-in User**.



Het scherm dat nu verschijnt, geeft de beschikbare profielen weer. Open een profiel welke nog niet gebruikt wordt. Klik u hier op het indexnummer bijvoorbeeld 1.

VPN and Remote Access >> Remote Dial-in User

Remote Access User Accounts:

Index	User	Status
<u>1.</u>	???	X
<u>2.</u>	???	X
<u>3.</u>	???	X
<u>4.</u>	???	X
<u>5.</u>	???	X
<u>6.</u>	???	X

- Vul de gegevens in zoals hieronder beschreven:
 - **Enable this account** dient aangevinkt te zijn.
 - Kies als **Allowed Dial-In Type** voor **IPsec Tunnel**.
 - Klik op de knop **'IKE Pre-Shared Key'** om een versleuteling code op te geven.
 - Geef bij **'IPsec Security Method'** aan om welke beveiligings methode het gaat.
 - Bij **'Specify Remote Node'** kunt u het externe ip-adres opgeven van de remote dial in user.
 - Klik op **OK** om de instellingen te bevestigen.

Index No. 1

User account and Authentication

Enable this account

Idle Timeout: 300 second(s)

Allowed Dial-In Type

ISDN

PPTP

IPsec Tunnel

L2TP with IPsec Policy: None

SSL Tunnel

Specify Remote Node

Remote Client IP or Peer ISDN Number: _____

or Peer ID: _____

Netbios Naming Packet: Pass Block

Multicast via VPN: Pass Block
(for some IGMP, IP-Camera, DHCP Relay..etc.)

SSL VPN

[Set SSL Web Proxy](#)

Username: ???

Password: _____

IKE Authentication Method

Pre-Shared Key

••••••••

Digital Signature (X.509)

None

IPsec Security Method

Medium (AH)

High (ESP)

DES 3DES AES

Local ID: _____ (optional)

Callback Function

Check to enable Callback function

Specify the callback number

Callback Number: _____

Check to enable Callback Budget Control

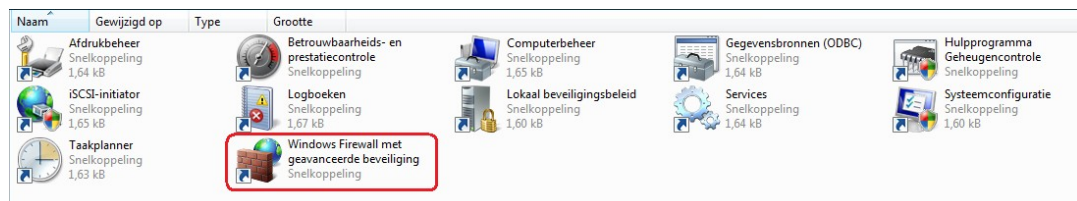
Callback Budget: 30 minute(s)

Nieuwe VPN-verbinding maken in Windows Vista (IPSec)

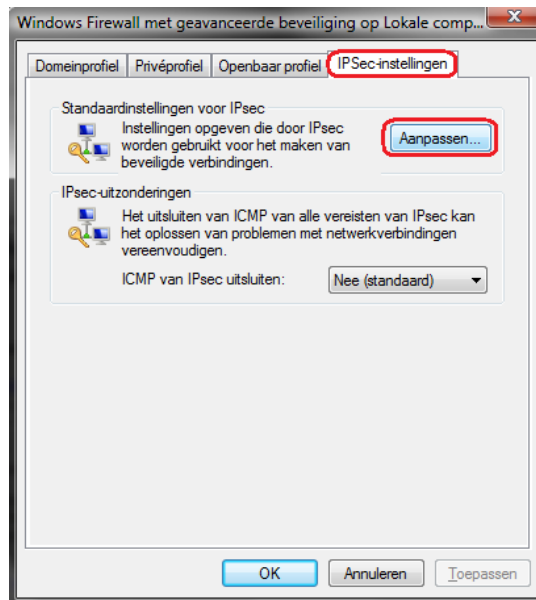
Ga naar **Start > Configuratiescherm**. Klik vervolgens op **Systeembeheer**.



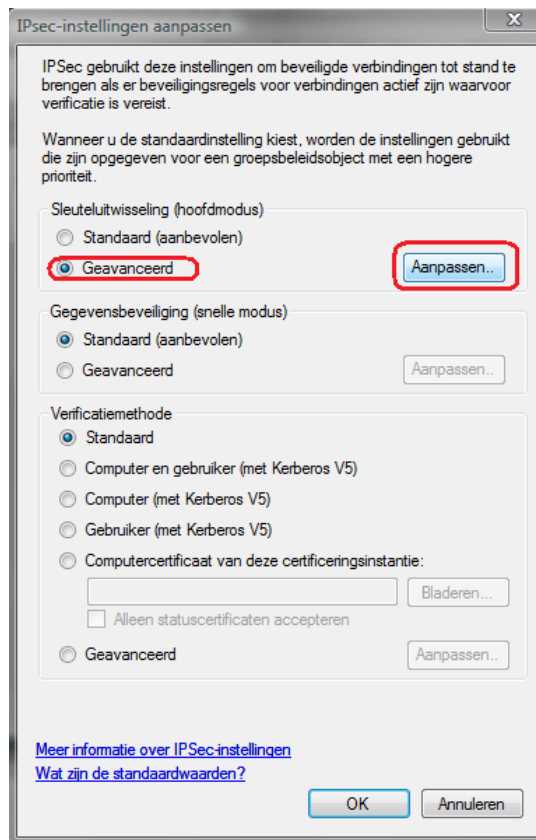
Open hier de **Windows Firewall met geavanceerde beveiliging**.



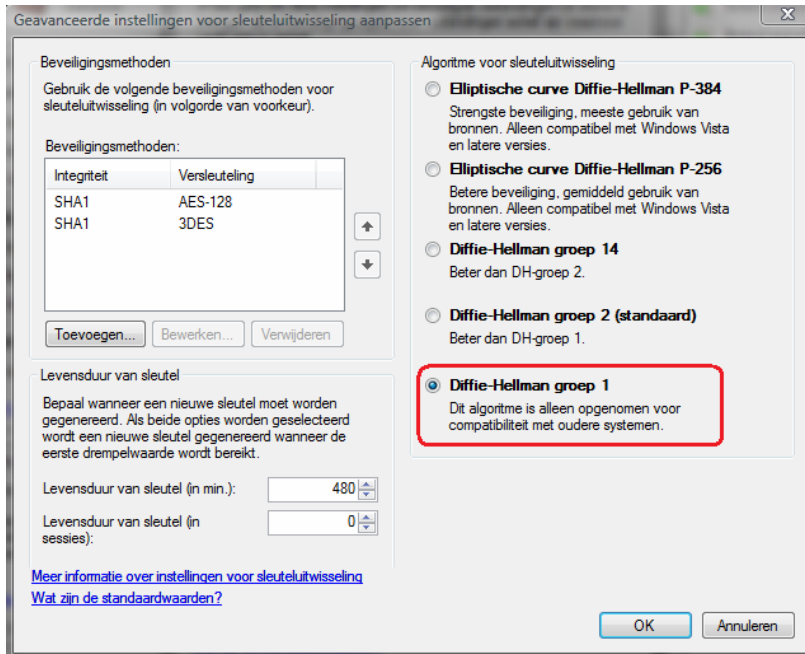
Ga hier naar **IPSec instellingen** en klik bij **Standaard instellingen voor IPSec** op **Aanpassen**.



Verander hier de **Hoofdmodus** naar **Geavanceerd**, en klik vervolgens op **Aanpassen**.



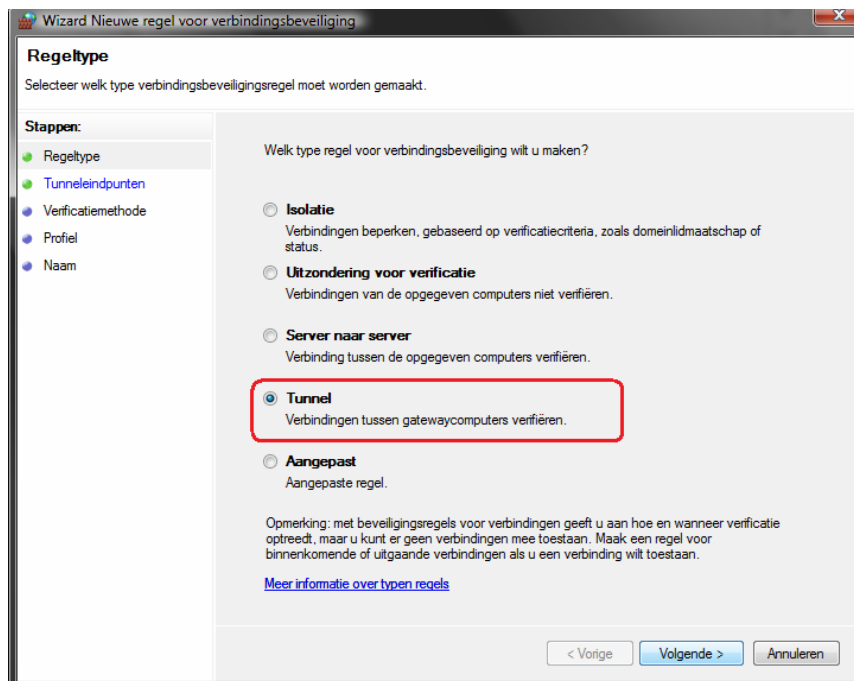
U krijgt een nieuw popup scherm te zien waarin u het **Algoritme voor de sleuteluitwisseling** kunt aanpassen. We gebruiken in deze handleiding het **Diffie-Hellman groep 1** Algoritme. Klik hierna op **OK**.



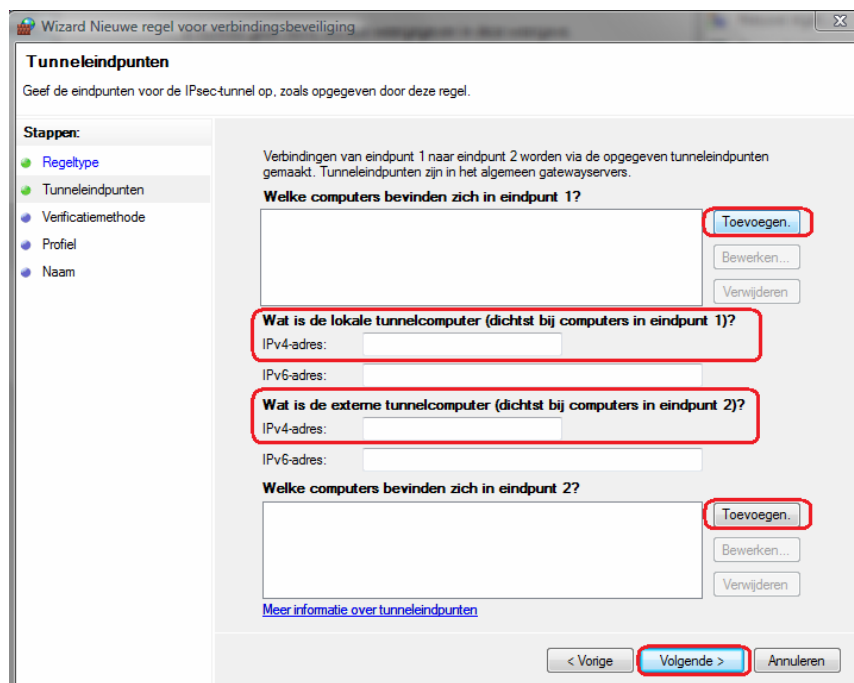
Vervolgens gaat u een nieuwe regel aanmaken, dit kunt u doen onder **Actie >> Nieuwe regel...**



Geef aan om welke beveiligingsregel het gaat, in dit geval gaat het om een **Tunnel**. Klik vervolgens op **Volgende >**.



In dit nieuwe venster zult u bepaalde ip-adressen op moeten geven. U begint bij **Welke computers bevinden zich in eindpunt 1?** Geef hier het ip-adres op van uw PC/laptop. Geef vervolgens bij **Wat is de lokale tunnelcomputer(dichtst bij computers in eindpunt 1)?** hetzelfde ip-adres op.



Bij **Wat is de externe tunnelcomputer(dichtst bij computer in eindpunt2)?** kunt u het externe ip-adres opgeven van de DrayTek. Als laatste zult u het remote network ip nog op moeten geven bij **Welke computers bevinden zich in eindpunt 2?**

Vervolgens kunt u bij **Vooraf gedeelde sleutel** het wachtwoord opgeven wat u ingesteld hebt in het **Remote Dial In** profiel.

Computercertificaat
Communicatie beperken tot verbindingen met computers die een certificaat van deze certificeringsinstantie (CA) hebben.
Naam van CA:
 Alleen statuscertificaten accepteren
Deze certificaten worden uitgegeven door NAP-servers (Network Access Protection) voor statuscertificaten.

Vooraf gedeelde sleutel (niet aanbevolen)
Sleutel:

Verificatie met vooraf gedeelde sleutels is minder veilig dan andere verificatiemethoden. Vooraf gedeelde sleutels worden opgeslagen als niet-versleutelde tekst.

Geavanceerd
Aangepaste instellingen voor eerste en tweede verificatie opgeven.

Geef als laatste de naam op van de verbinding en eventueel een beschrijving. Klik hierna op **Voltooien**.

Naam:

Beschrijving (optioneel):

Remote Dial In User – L2TP

Ga naar het menu **VPN and Remote Access**. Kies vervolgens voor **Remote Dial-in User**.



Het scherm dat nu verschijnt, geeft de beschikbare profielen weer. Open een profiel welke nog niet gebruikt wordt. Klikk u hier op het indexnummer bijvoorbeeld 1.

VPN and Remote Access >> Remote Dial-in User

Remote Access User Accounts:

Index	User	Status
<u>1.</u>	???	X
<u>2.</u>	???	X
<u>3.</u>	???	X
<u>4.</u>	???	X
<u>5.</u>	???	X
<u>6.</u>	???	X

- Vul de gegevens in zoals hieronder beschreven:
 - **Enable this account** dient aangevinkt te zijn.
 - Kies als **Allowed Dial-In Type** voor **L2TP with IPSec Policy**. Geef hier aan of dit een **None**, **Nice to Have** of een **Must** moet zijn.
 - Geef een **Gebruikersnaam** en een **wachtwoord** op.
 - Klik op de knop **'IKE Pre-Shared Key'** om een versleuteling code op te geven.
 - Geef bij **'IPSec Security Method'** aan om welke beveiliging het gaat.
 - Bij **'Specify Remote Node'** kunt u het externe ip-adres opgeven van de remote dial in user.
 - Klik op **OK** om de instellingen te bevestigen.

Index No. 1

User account and Authentication

Enable this account

Idle Timeout: 300 second(s)

Allowed Dial-In Type

ISDN
 PPTP
 IPSec Tunnel
 L2TP with IPSec Policy: None
 SSL Tunnel

Specify Remote Node
 Remote Client IP or Peer ISDN Number: _____
 or Peer ID: _____

Netbios Naming Packet: Pass Block
 Multicast via VPN: Pass Block
 (for some IGMP, IP-Camera, DHCP Relay..etc.)
 SSL VPN

[Set SSL Web Proxy](#)

Username: DrayTek
 Password: ●●●●●●

IKE Authentication Method

Pre-Shared Key
 IKE Pre-Shared Key: ●●●●●●

Digital Signature (X.509)
 None

IPSec Security Method

Medium (AH)
 High (ESP)
 DES 3DES AES

Local ID: _____ (optional)

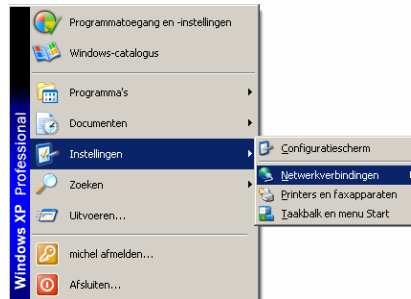
Callback Function

Check to enable Callback function
 Specify the callback number
 Callback Number: _____

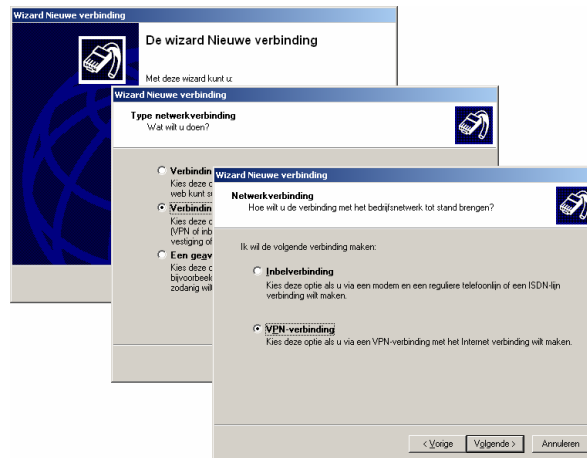
Check to enable Callback Budget Control
 Callback Budget: 30 minute(s)

Nieuwe VPN-verbinding maken in Windows XP (L2TP)

Ga naar **Start > Instellingen > Netwerkverbindingen**. Kies vervolgens voor **Een nieuwe verbinding maken**.



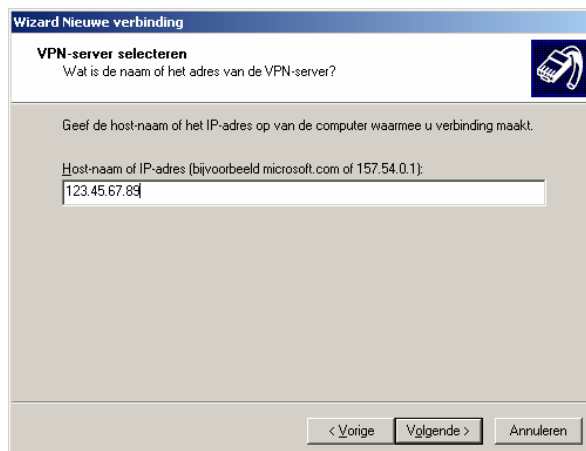
In de wizard die nu verschijnt, klikt u op **Volgende**. Vervolgens kunt u kiezen voor **Verbinding met het netwerk op mijn werk maken** en klikt u op **Volgende**. Daarna kiest u voor **VPN-verbinding** en klikt u wederom op **Volgende**.



In het veld **Bedrijfsnaam** geeft u de naam van de verbinding op.



In het volgende scherm geeft u als Host-naam het **externe IP-adres** van de DrayTek Vigor router welke dienst doet als VPN server.



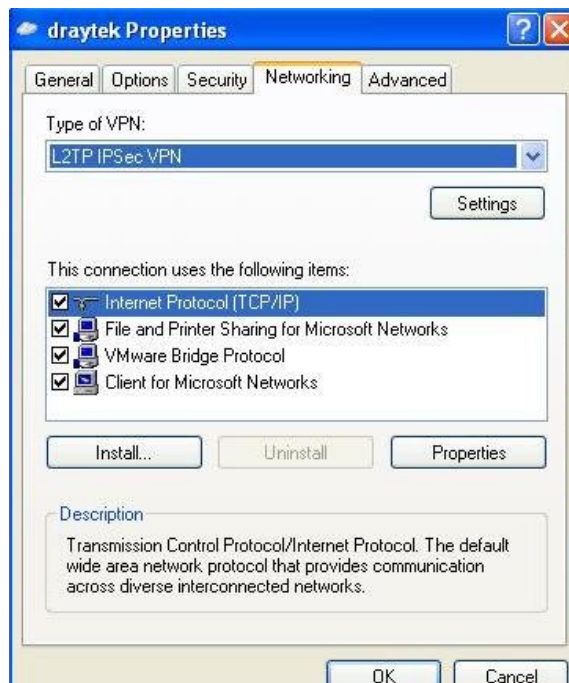
De wizard Nieuwe verbinding is nu voltooid. U kunt klikken op **Voltoeien** om de wizard af te sluiten.



U kunt nu een VPN-verbinding maken door te klikken op **Verbinden**. Geef als **Gebruikersnaam** en **Wachtwoord** de Username en Password op die in de Remote Dial-In User Profile zijn ingesteld.



Ga vervolgens naar 'Eigenschappen' en verander bij 'Networking' het type VPN naar 'L2TP IPsec VPN'

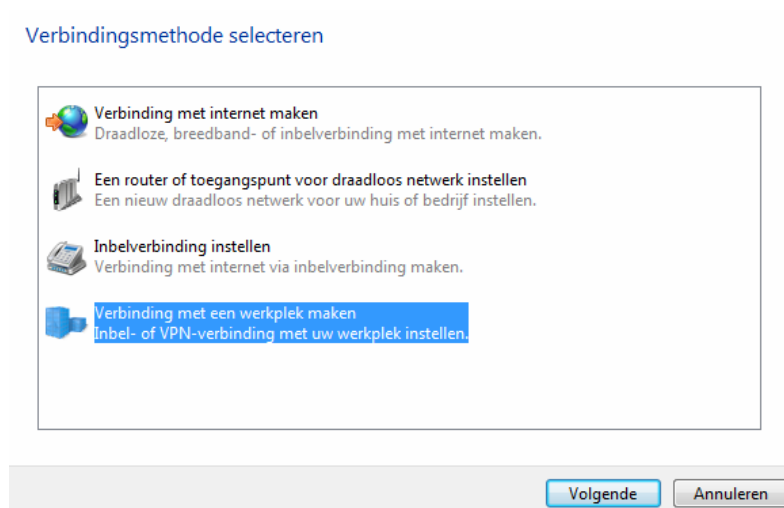


Nieuwe VPN-verbinding maken in Windows Vista (L2TP)

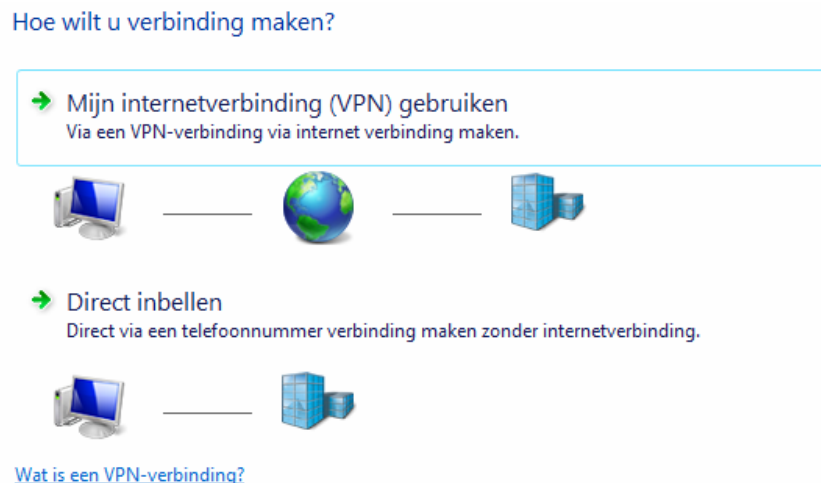
Ga naar **Start > Verbinding maken**. Kies vervolgens voor **Een verbinding of netwerk instellen**.



Vervolgens kunt u kiezen voor **Verbinding met een werkplek maken** en klikt u op **Volgende**. Daarna kiest u voor **VPN-verbinding** en klikt wederom op **Volgende**.



In dit scherm heeft u twee verschillende keuzes, in dit geval kiest u voor de eerste optie **Mijn internetverbinding(VPN) gebruiken**.



Vervolgens kunt u bij **Internet adres** het externe IP-adres van de DrayTek opgeven waarna u een verbinding wilt maken. Bij **Naam van het doel** kunt u een naam opgeven voor de VPN verbinding.

Geef het internetadres op voor de verbinding

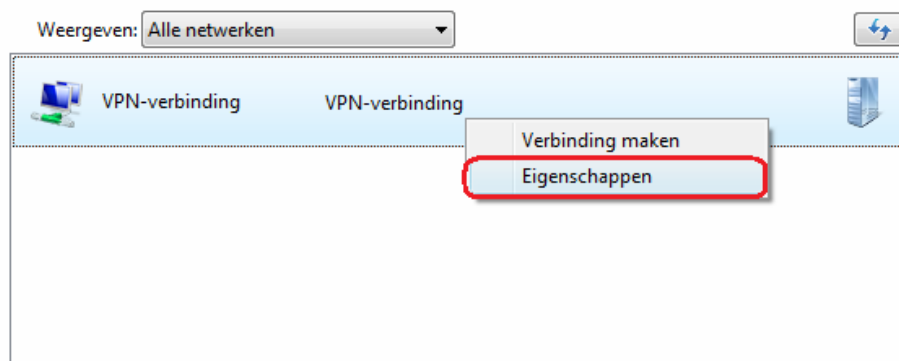
Uw netwerkbeheerder kan u dit adres geven.

Internetadres: [Voorbeeld:Contoso.com of 157.54.0.1 of 3ffe:1234::1111]
Naam van doel: VPN-verbinding 2

- Smartcard gebruiken
- Andere personen mogen deze verbinding gebruiken
Met deze optie kan iedereen die toegang tot deze computer heeft deze verbinding gebruiken.
- Nu geen verbinding maken, alleen de verbinding instellen zodat ik later een verbinding kan maken

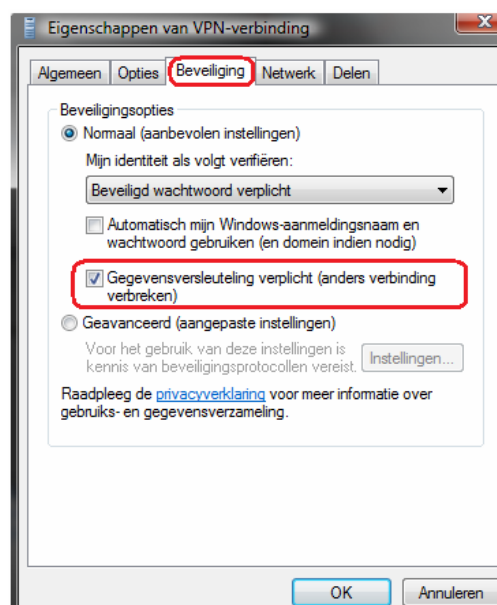
Ga vervolgens terug naar het onderstaande scherm en klik met de rechtermuisknop op de zo net aangemaakte VPN verbinding. Ga naar **Eigenschappen**, en klik vervolgens op **Beveiliging**.

Selecteer een netwerk waarmee u verbinding wilt maken



- [Waarom kunnen geen extra netwerken worden gevonden?](#)
- [Een verbinding of netwerk instellen](#)
- [Netwerkcentrum openen](#)

Zet hier een vinkje bij **Gegevensversleuteling verplicht (anders verbinding verbreken)**.



Ga vervolgens naar '**Netwerk**' en verander bij '**Type VPN**' het type VPN naar '**L2TP IPsec VPN**'. Klik vervolgens op **IPsec Instellingen** om hier eventueel enkele wijzigingen op te geven. Hierna kunt u de verbinding opzetten door op **Verbinding maken** te klikken.

